

Ю.М. ПЛЮСНИН

Свои и чужие в русском провинциальном городе

Аннотация

В статье на основе эмпирических исследований рассмотрены элементы социальной структуры российского провинциального общества в ракурсе дифференциации по оппозиционным категориям «своих» и «чужих» в местном обществе малого города. Введена и обоснована совокупность необходимых и достаточных критериев для признания местным сообществом отдельного человека или группы в качестве «своих». Такими критериями могут выступать: (1) длительность и (2) совместность проживания - соседство, (3) родство и отношения «свойства», (4) реципрокный альтруизм – взаимность отношений и клановость, (5) наличие локальных привилегий и контроль их, (6) нормативная идентификация со «своими» - общинная ментальность. Не все критерии являются симметричными для категорий «свой» и «чужой».

Представлено эмпирическое обоснование значимых признаков «своего» и «чужого» в городском провинциальном обществе. Аналитические социологические процедуры позволяют выделить лишь внешние – временные и пространственные – признаки разделения на «своих» и «чужих». Феноменологический подход позволяет вскрыть глубинные, ментальные различия по степени близости людей в локальных сообществах. Приведены материалы конкретных исследований локальной социальной дифференциации на оси «свои – чужие» на примерах нескольких давно сложившихся провинциальных обществ в центральной России и на Урале. Дифференциация на «своих» и «чужих» обусловлена преимущественно местной социальной и социально-экономической историей, в том числе современной, и в меньшей степени этно-историческими или демографическими (миграционными) факторами. Разнообразные факторы имеют значение для формирования группы «чужих» как неоднородной совокупности, всегда хорошо дифференцированной и дистанцируемой, что дополнительно способствует консолидации группы «своих». На нескольких примерах показаны способы образования и консолидации «своих»: (1) одномоментно как однородная родственно-соседская группа с дальнейшей длительной стабилизацией, (2) последовательного, на протяжении 2-3 поколений, включения и притятия (усвоения) всё новых групп «чужих» в составе местного общества, (3) селективное включение отдельных групп чужих в состав сложившегося и относительно закрытого местного общества и отторжение им иных групп. В наше время, как и прежде, «свои» в провинциальном обществе – однородная по многим популяционно-демографическим и социальным признакам группа, образованная местной популяцией с низким уровнем миграции, границы которой простираются далеко за городскую черту, обычно охватывая большинство населения современного муниципального района, исторического преемника уезда.

Ключевые слова: провинциальный город, местное общество, социальная структура, стратификация, оппозиционная категория «свой – чужой».

Введение

Жители деревушки Французова Балка, округ Йокнапатофа штат Миссисипи¹, считали, что человек может стать *своим* лишь прожив полвека среди них. Можно было бы использовать этот, на первый взгляд, простой временной критерий как основной признак «свойства», позволяющий нащупать формальную границу между «своими» и «чужими», этими столь естественными для каждого из нас категориями, составляющими оппозиционную пару, что они представляются присущими самой природе человека. Но можем ли мы быть уверены, что время – необходимый и достаточный критерий в таком вопросе? Жители сельца Угоры в Костромской области, где с некоторых пор у меня усадьба, говорят, что мой сосед остаётся для них чужаком, а ведь он живёт здесь уже 60 лет. И я думаю, что они не признают за *своих* и детей моего соседа, родившихся и проживших уже половину жизни в этом селе.

Так кто же «свои» и по каким признакам их отделить от «чужих»? Меня не слишком интересует спекулятивный (академический) аспект этого вопроса; не нагруженный эмпирическим содержанием, в силу достаточной разработанности он может представлять лишь схоластический интерес. Тем более, что культурологическая, антропологическая и лингвистическая литература наполнена всевозможными дефинициями, относящимися к оппозиции «свой»-«чужой», рассматривая и «декомпозируя» категорию на все лады.² Общеизвестно, что концепт «свои – чужие» лежит в основе локальной социально-групповой идентичности, и как универсальное для любого (по крайней мере индоевропейского по происхождению) общества противопоставление это – один из базовых стратифицирующих признаков общества (см.: Бенвенист, 1995, с. 212-217 и 233-237). Поэтому меня более интересует конкретный вопрос: кто свои и кто чужие³ в российском обществе, взятом в его локальности, для самих членов местного общества, и в частности, для насельников русского провинциального города. Попытка получения ответа на него предполагает осуществить три исследовательские процедуры (их ещё можно было бы назвать задачами).

Прежде всего, необходимо определить критерии различения оппозиционной пары категорий «своего» и «чужого»⁴ специально для целей социологического исследования. Несмотря на множество таких определений, известных разным дисциплинарным

¹ Место основных событий в первой части трилогии Уильяма Фолкнера «Деревушка».

² Как обычно, наиболее обильные источники отыщутся в диссертационных исследованиях; взявши несколько за последние десять лет, мы наберём до 300-400 источников, относящихся к делу. Упомяну содержащие немало источников такие работы, как: Красильникова Н.А. Метафорическая репрезентация лингвокультурологической категории Свои – Чужие в экологическом дискурсе США, России и Англии. - Автореф. дисс. на соиск. ст. канд. филол. наук., Екатеринбург, 2005; Выходцева И.С. Концепт «свой – чужой» в советской словесной культуре (20-30е гг.). – Автореф. дисс. на соиск. ст. канд. филол. наук. Саратов, 2006; Курнаева Н.А. Свои и чужие в коллективной идентичности: социально-философский анализ. - Автореф. дисс. на соиск. ст. канд. филос. наук. Иваново, 2006; Канчани П. Оппозиция «свои – чужие» как прагматическая доминанта политического дискурса. – Автореф. диссер. на соиск. уч. ст. канд. филол. наук, М., 2007; Буланов П.Г. Аксиологическая парадигма лингвокультурных типажей в оппозиции «свои – чужие» в афроамериканском дискурсе. – Автореф. дисс. на соиск. ст. канд. филол. наук. Самара, 2011; преимущественно это лингвистические тексты. Следует указать и на этнографические и социологические научные публикации, специально посвящённые вопросу определения категорий «свой» и «чужой», напр.: Климова С.Г. Критерии определения групп «мы» и «они». – Социологические исследования, 2002. – № 6. - С. 83- 92; Лурье С.В. Основные понятия этнологии. Ч.3. <http://svlourie.narod.ru/hist-ethnology/3.htm>.

³ Анализ противопоставления «своего», как принадлежащего своей общине, следовательно, свободного человека, обладающего привилегиями, «чужому», по определению никакими привилегиями в обществе своего пребывания не обладающему, в многообразии контекстов и как чужестранца и раба (следовательно, несвободного) и как «другого – друга», и как «чужесного-чудо» см. в специальных исследованиях Э. Бенвениста (1974 и 1995).

⁴ Концепт «свои – чужие» может рассматриваться как отдельная категория, так и две оппозиционные категории, всё зависит от аналитического ракурса. При этом названий для концепта, объединяющего противоположные – биполярные – денотаты, можно выдумать немало: оппозиционная пара понятий, бинарная оппозиция, семантическая универсалия, даже фрейм в смысле И. Гофмана, это кому как нравится, суть коннотации не меняется.

подходам, в социальных науках мы всякий раз обязаны заново проходить этот путь,⁵ чтобы добраться до логического результата, пригодного для конкретного использования. Это сродни движению по лабиринту – даже если мы и знаем, где конечная точка маршрута и как выглядит сам маршрут, нам всё равно необходимо заново осуществить движение всё в той же неизменной последовательности.

Во-вторых, мы зафиксировали объектом нашего изучения местное общество русского провинциального города, что требует его развёрнутого определения, поскольку возникает предположение, что отношения «свои – чужие» в других городах, в том числе нерусских, а также в не-городах, могут быть иными в социологическом отношении.

Наконец, в-третьих, придётся осуществить конкретное описание «своих» и «чужих» (так назыв. case study), которое, с одной стороны, базировалось бы на введённых теоретических ограничениях, а с другой – являлось конкретным в «гётевском» (или в «марксовом») смысле. Это значит, в соответствии с методологией восхождения от абстрактного к конкретному, богатство эмпирического содержания, пронизанное теоретически ограниченным конструктом, преобразуется («восходит») в конкретное научное знание (см.: Зиновьев, 2002). При этом необходимость применения качественных методов исследования заставляет представить серию case studies, чтобы получить тот обобщённый результат, который подобно картине, может быть «схвачен» одним взглядом (о чём превосходно написал Малькольм Гледуэлл; см.: Gladwell, 2007). Проще говоря, используя методологию «восхождения» и «моментального впечатления» (как формы «наивного наблюдения», см.: Кордонский и др., 2011), я намерен обобщить отношения «своих» и «чужих» и выделить типы «свойства» и «чуждости» на конкретном субстрате провинциального и городского по образу жизни общества, наблюдаемого мною вот уже более двадцати лет.

Признаки «своего»

Критерием «свойства» не является только время жизни в общине; главное здесь – признание самой общиной этого человека своим⁶ (или не своим, изгоем). А это – никак не измеримый показатель, значит, субъективный для внешнего наблюдателя. Потому что каждый член общины – уже только потому, что член её – хорошо зная, кто здесь свой, и кто чужой, толком объяснить различия не сможет и будет лишь предлагать список случайных прилагательных.⁷ И чтобы «объективировать» набор нечётких и случайных признаков, проще всего принять в качестве «объективного» показателя время *приживания* человека в общине.

Но нам бы найти и какие-то другие критерии, позволяющие «объективировать» культурный концепт «свой – чужой». И, конечно, время – это хороший, необходимый, но не достаточный критерий. Какие ещё критерии могут быть добавлены к этому, чтобы посчитать набор их достаточным для различения?

Дихотомия «свой – чужой» – одно из важнейших понятий для исследователей культуры, но важно оно и в антропологии, в этнологии, в социологии, в социальной психологии. Хотя исследователи культуры определяют его одним образом, а популяционные биологи или физические антропологи – иначе. Социологи определяют «свойство» преимущественно через *усвоенные* ментальные конструкты, а психологи через *социализационные механизмы*, этнологи – через *принадлежность* к общине, роду, а антропологи и популяционные генетики – через коэффициент родства, *генетическую*

⁵ Наилучшее обоснование этого тезиса представлено, вероятно, А.А. Зиновьевым (см.: Зиновьев, 2002).

⁶ В прежние времена было много легче провести такое различие: достаточно было (а) быть рождённым «законно», чтобы быть «приятным» (priya-) в своём обществе и (б) знания, кто перед тобой – раб, т.е. несвободный, или чужестранец; все же остальные были свои – «приятные» (приятели) и свободные люди (имеющие, по Гомеру, «свободный день»), члены общины и родственники (см.: Бенвенист, 1995, с. 215-217).

⁷ Именно такой список разбирается, например, в одной из статей в «Отечественных записках» за 2002 год (Климова, 2002), где приведены, в частности, данные опроса Фонда «Общественное мнение» в марте 2001 г. – ответы 1500 респондентов на открытый вопрос «Люди в нашем городе делятся на ...».

близость. Все понимают как узнать своего, но не все, будучи исследователями, различают явным образом критерии принадлежности к «своим».

Чтобы лучше рассмотреть «своих» через призму многих критериев отличия от «чужих», не ограничиваясь «объективным» антропологическим – *«родственник и член общины»* в противопоставлении *«чужестранцу»*, – или только субъективным *«приятием»* и продолжительностью самого процесса *«приятия»*, попробуем встать в особую социологическую позу – не совсем на раскоряку, но она нуждается в опорах и со стороны антропологии и со стороны психологии. Впрочем, поза эта уже была задана Фердинандом Тённисом ещё в конце 19 века (Тоеннис, 1887, см. также перевод: Тённис, 2002). Отвлёкшись от упрощённого деления на «своих = свободных людей» и «чужих = рабов (в переходном случае *liberti* - вольноотпущенников)» и выделив знакомые всем социологам атрибуты полярных типов общественной жизни – «общины» и «общества», он задал, тем самым, и признаки отнесения любого индивида к своим или к чужим. Эти признаки: *приватность «общинной» жизни* (сказать точнее – *приятность* её, где все – *приятели*), и определяется она тремя (плюс ещё одно) видами отношений: (1) родством, (2) соседством, (3) взаимностью и (+1) «общинной волей», или «клановым сознанием». Анонимный статус индивида в «обществе», где доминируют отношения *обмена*, а родственные, соседские и дружеские отношения уходят на периферию обыденной жизни, превращает его ни в своего, ни в чужого – в «своего-чужого». Сама актуальность дихотомии «свой – чужой», предельно важная для общинной жизни, утрачивается в жизни социальной (как утрачивается актуальность противопоставления «свободного человека» «несвободному», рабу, да и самый термин «раб» приобретает совершенно иное значение в обществе). Поскольку мы имеем дело всё же с ситуацией промежуточной – даже в провинциальных городах не найдёшь теперь уже сугубо общинных отношений, но здесь нет или очень мало и анонимности (аномичности) городов крупных – мы должны признать, что отношения родства, соседства и взаимности сохраняют здесь своё во многом первоначальное значение как признаки «свойства» (потому и выговаривают такой термин – «провинциальное общество», интуитивно чувствуя отличность его от обществ больших городов⁸). Обменные отношения распространены, но при этом не носят обезличенного характера и базируются на предпочтениях, допускающих привилегированность, т.е. они окрашены партикуляризмом и патернализмом настолько, что перестают уже быть анонимными.

Иными словами, допустим, что признаками «своего» выступают, с одной стороны, продолжительность пребывания, разветвлённые родственные отношения и пространственная близость или соседство (признаки антропологически важные, к тому же калькулируемые), а с другой стороны – взаимность (понимаемая в значительной степени жертвенность, альтруизм) и привилегированный обмен, основанный не на индивидуальных, а на клановых интересах (а также «цеховые» или корпоративные интересы и соответствующая психология). В результате мы не слишком удалимся от генеральной линии культурологов и антропологов в определении концепта «свой», если предложим считать «своим» такого члена местного провинциального сообщества (почти-община), который является:

(1) живущим продолжительный период времени в местном обществе (неизвестно, действительно ли для «внедрения и укоренения» нужны полвека, или достаточно одного-двух десятилетий, но ясно, что нигде срок не ограничивается несколькими годами);

⁸ Суть различий между большим и малым городом попробовал выписать в своей недавней монографии В.Л. Глазычев, осуществив беглый обзор русской тысячелетней истории «освоения, присвоения и усвоения пространства», где город большой, столичный проступает мало-помалу и прорывается сквозь толстую кору провинциальности, под которой город ещё мало отличим от деревни (Глазычев, 2011, с. 144-209). Иной подход, формально-статистический, использует для различения городов по их малости-крупности эконом-географ А.И. Трейвиш (Трейвиш, 2009, с. 248-267; 282-287). Я намеренно не рассматриваю позиции географов по этому вопросу. По-видимому, только сословно-определённые занятия жителей городов к 17-18 векам (подавляющее большинство их составляли сословия купцов, дворян-военных и священнослужителей) отличило их радикально от соседствующей деревни, позже и от посада (см.: Каменский, 2007, с. 55-90).

(2) соседом для большинства остальных членов – а это значит, что он постоянно живёт среди них (а территория его домохозяйства имеет общие границы с другими домохозяйствами), знает многих (всех) и регулярно вступает с ними в персональные взаимодействия. И в результате этого – устанавливает приватные отношения.

Два указанных критерия продолжительности (длительности со-обитания) и совместности (пространственной близости проживания) кажутся взаимозависимыми и заменяемыми, но мне представляется, что лучше будет их различать;

(3) родственником и свояком для многих из соседей, поскольку многие из горожан потомки одного предка, или породнившиеся через браки (и нельзя забывать всё ещё важный в провинции институт кумовства, символического родства, устанавливаемого между взрослыми людьми – обязательно не родственниками – через новорожденных потомков⁹);

(4) взаимодействует с другими членами местного общества на принципах взаимопомощи и жертвенности (в терминах социобиологии это реципрокный альтруизм) – готов прийти на выручку к соседу, занять в долг или отдать безвозвратно своё имущество, деньги, время и силы, уверенный, в свою очередь, что так же поступит и его сосед – ведь он «проверен – наш товарищ»;

(5) в силу наличия альтруистических отношений «свой» член общества обладает некоторым локальным набором привилегий, невозможных для любых случайных обитателей данной территории, «чужих». В силу наличия системы привилегий он взаимодействует с этими чужими как *представитель* местного сообщества, представитель корпорации, рода, клана; тем самым, и в обменных отношениях он участвует не сам по себе, а представляя и отстаивая интересы своей группы как части или всего местного сообщества, как обладатель и охранитель локальных привилегий.

Если мы добавим сюда и (6) «общинную волю» как осознание своей принадлежности к сообществу и репрезентация этой принадлежности, выраженная в установках, ценностях и ментальных конструкциях, то получим необходимый и достаточный (но, допускаю, что всё же неполный) список атрибутов «свойства». Он состоит у нас из достаточного числа признаков, пяти или шести: срок совместного проживания на общей территории, соседство, родство, взаимность (реципрокный альтруизм, привилегированность и клановость (замкнутость на внутрисоциальные отношения), а также «общинная ментальность». Признаки разные по своей природе: популяционно-генетические (срок, соседство и родство), социобиологические (соседство и взаимность), психолого-антропологические (срок, взаимность и клановость), социологические (привилегированность, клановость и общинная ментальность). Но это не означает, что разные по природе показатели не могут быть аддитивны как критерии для различения своих и чужих.

Признаки «чужого»

Поскольку категория «свой – чужой» объединяет альтернативные понятия, необходимо определить хотя бы в общем виде и вторую часть, «чужих». Обычной практикой является формулировка определителей для альтернативного понятия симметрично по принципу отрицания характеристик, полученных для первого члена пары. Конечно, для социологической характеристики «чуждости» мы должны пользоваться теми же понятиями, что приняли в качестве признаков «свойства».

⁹ Любопытная история чрезмерного увлечения обрядом кумования, приведшего к непредсказуемым и даже трагическим последствиям в традиционной культуре, где этот институт имеет весьма важное значение, приводится в рассказе «Бабушкины рассказы» П.И. Мельникова-Печерского (см.: Мельников-Печерский П.И. Собрание сочинений в 6 т. М., Правда, 1963. Том 1, с. 195-240). Некий отставной генерал так любил крестить, что скоро стал крестным отцом всех детей местных помещиков; когда же дети выросли, то встали перед невозможностью сочетаться браком друг с другом, поскольку и девицы и юноши имели одного и того же крестного отца. В результате это привело к необходимости женихам искать невест на стороне, а невестам уезжать из родных мест.

Рассмотрим в нашем случае, являются ли определители «чуждости» негативными по отношению к определителям «свойства».

Чужие – это те присутствующие в местном обществе (нередко вынужденно) группы людей, разные по происхождению и наименованиям, которых сами члены общества не определяют как «своих»; чужой (чужестранец) это одновременно враг и гость¹⁰, кого в древние времена обозначали синонимом «раб», т.е. человек, не располагающий «свободным днём», несвободный, поскольку принуждён обстоятельствами пребывать в неродном ему обществе и не располагать правами его члена (см.: Бенвенист, 1995, с. 214, 233-236). Уже из реконструкции лингвистических данных и исторических документов видно, что «чужой» это не всегда человек, противопоставленный «своим». Подобно тому, как «свой» может стать «чужим» – и хорошо известно, каким образом: именно выведенный общиной из своего состава, поставленный вне закона, т.е. лишённый преимуществ и защиты, и для такого статуса даже имеется специальный термин, теперь не употребляемый по прямому назначению – «изгой» (см. об этом: Лотман, Успенский, 1982), так и «чужой» может стать «своим». Универсальным для всех народов и культур ритуалом перехода «чужого» как гостя в «своего» – обряд гостеприимства и «...совместная трапеза как его средоточие и сердцевина, ... как средство приобщить пришельца к дому, сделать его «своим»» (Байбурин, Торопков, 1990, с. 121). В любом традиционном обществе это переход из статуса чужого – врага в статус гостя (или «вольнотпущенника»), т.е. защищённого законами гостеприимства или превращённого в почти полноправного «свободного человека», обладающего «свободным днём» как важнейшей привилегией.¹¹

Рассмотрим выделенные атрибуты «свойства – чуждости» по-отдельности. Первым стоит признак длительности проживания в местном обществе. Показатель этот объективен и симметричен относительно определения «своего»: безусловно, что чужим будет всякий, кто живёт сезонно или недолго на территории. Однако, как и со сроком пребывания для «своих», не имеющем верхней границы, срок проживания для «чужого» не имеет нижней границы. Нет объективных временных критериев изменения статуса «чужого» на «своего» (хотя бывали и бывают юридически установленные сроки перехода в статус «своих», обычно граждан). Исходя из эмпирических оснований известно, что для этого нужно как минимум несколько лет, а сколько – известно будет по поговорке «когда пуд соли съест».

Время проживания. Длительность проживания не является независимым критерием, он как показатель определяется продолжительным процессом *приятия* чужого и развития отношений *взаимности* между бывшим «чужим» и его новыми соседями, а может быть в будущем и сородичами. Указать, что процесс *приятия* имеет определённую длительность значит ввести в заблуждение. В обществах с «большим объёмом» традиционного поведения, где этикетные формы занимают до $\frac{3}{4}$ всего времени общения людей процесс *приятия* в «свои» может оказаться очень длительным, даже полувекowym, и будет предполагать выполнение множества условий, где одно из важнейших – усвоение в совершенстве этикета (см.: Байбурин, Торопков, 1990, с. 65-93). В иных обстоятельствах, в обществах образованных многими случайными людьми, мигрантами разного происхождения, например, как это было в ранней исландской или североамериканской истории, сам процесс «делания своим» становится кратковременным, поскольку всё общество «составляется» заново, в нём нет ещё ни блюстителя норм и морали, ни своего «законоговорителя». Поэтому мы видим, что в локальных сообществах, испытывающих

¹⁰ Ср., напр., старинную русскую поговорку: «В поле враг, в доме гость».

¹¹ Между прочим, процесс социализации есть, по сути, перевод «чужого» в «свои» как путём усвоения ребёнком – ещё не принадлежащего ни к своим, ни даже к людям – социальных норм и получения им привилегий взрослого полноправного члена общины, так и путём совместного проживания в общине определённого времени (умер в младенчестве или уехал в детстве – уже не свой); до определённого предела сохраняет значение и наличие родственных связей, ведь и статус «бастарда», несмотря на наличие у человека всех прочих атрибутов «своего», фиксировал ограничение его в правах и привилегиях.

значительную миграционную нагрузку, как и в крупных городах, бывает почти невозможным деление на «своих» и «чужих».¹²

Признак соседства. «Чужой» может приобрести статус соседа, лишь заняв определенную территорию в пространстве местного общества, закрепив за собой эту территорию, *присвоив* её. Местное общество должно позволить ему получить территорию. Наличие территории переводит до того момента безусловного чужого (командировочного, туриста, гостя, сезонного работника, эвакуированного, ссыльного, даже человека, отправленного на длительное, но временное поселение) в переходный статус «как бы своего».¹³ Территория обеспечивает наличие домохозяйства. Это уже признак укоренённости, хотя и не достаточный. Мы видим в России последних 20-ти лет особый процесс «укоренения» горожан в деревне: появилось множество дачников нового вида, купившие усадьбы в деревнях и дома в городках и ставших формально их жителями, но «как бы» (специально вопрос превращения горожан в хозяев домов и деревенских усадеб и появления в результате новой категории дачников совсем недавно исследован Т.Г. Нефёдовой, 2012). Но дачники, купив полноценные дома, обретя территорию, не становятся своими, поскольку на территории надо вести хозяйство, а в доме жить постоянно. К сожалению, в сёлах и малых городах дачников из крупных городов, покупающих дома и усадьбы, но почти не живущих в них, размывает и в этих провинциальных обществах признак соседства как критерий «свойства». Люди в таких городках и сёлах перестают чувствовать и воспринимать соседей «своими», членами местного общества.

Таким образом, «чужой» по признаку соседства – человек, не имеющий присвоенной территории, признанной за ним местным обществом, и выстроенного на территории дома как постоянного обиталища. К тому же он не ведёт хозяйства ни в доме, ни на территории, а это, в свою очередь, является признаком непостоянства, также обязательного компонента (не)соседства.

Признак родства. Для «своего» обязательно быть родственником, или *своёком*, замкнутым на «свою» социальную группу. По крайней мере «свой» должен иметь здесь «своих» в качестве символических родственников. Чужой тоже может быть родственником (в современных отношениях родства, когда родичи не всегда связаны соседством), но простого генетического родства недостаточно для укоренения в местном обществе. Безусловно, человеку, имеющему родственные связи в местном обществе, легче здесь стать своим, процедура *приятия* для него многократно облегчена (и даже закреплена в обычном и писаном праве, в частности, в праве наследования). Между тем критерий этот для «чужого» не симметричен «своему» и не является сегрегирующим признаком. Можно обладать или не обладать общими генами с другими членами сообщества, но оставаться чужаком. Правда, коэффициент родства имеет, как показывают и наблюдения и расчёты, прямое отношение к установлению близости между людьми (Harpending, 1999; Salter, 2003): чем ниже его значения, тем меньше шансов для «чужого» стать со временем «своим». В целом, если в архаических и традиционных обществах признак родства был безусловным критерием и «свойства», то в современных обществах такая однозначность полностью утрачена. При этом значение символического «родства душ» - по профессии и роду занятий, по увлечениям, вере, культурным и конфессиональным предпочтениям – сохраняется и в современных обществах.

Признак взаимности, альтруизма, подобно родству, не определяет однозначно статус «чужого». Всякий чужак может получить помощь и поддержку от местного общества, так

¹² В этом смысле обострённое ныне стремление «коренных москвичей», почти все из которых, как хорошо известно, «укоренились» в Москве после 1931 года, отделиться от «чужих»-«понаехавших» во всяком случае обречено на полную неудачу (см. по этому поводу любопытный текст Р. Вахитова, 2012).

¹³ Распространение в современных городах жилья квартирного типа, не обеспеченного к тому же территорией, приводит, по моему мнению, к элиминированию признака соседства в качестве критерия отнесения человека к «своим». Люди, будучи соседями по лестничной площадке, остаются годами незнакомыми между собой, остаются поэтому чужими друг для друга.

же и общество может ожидать от чужого альтруистического поведения. Более того, скорее общество и будет от него ожидать такого поведения, само не предоставляя симметричного ответа. Всякий чужой зависим от местного общества и вынужден демонстрировать альтруизма больше, чем ожидает получить в ответ. Так что в отношении чужих мы имеем не ситуацию реципрокного альтруизма, а односторонней жертвенности: «чужой», если он имеет намерения стать «своим», должен прилагать усилия, демонстрируя дружелюбие, и жертвовать часть личных ресурсов в пользу будущих «своих». «Чужой» даже может проявлять более альтруистическое поведение, чем «свой», совсем не надеясь на ответную реакцию. Вмещающее же его общество ожидает определённо дружественного и альтруистического поведения от «чужого», и жёстче, чем по отношению к своим членам, контролируя любые проявления поведения, выходящего за рамки принятой нормы, поскольку «чужой» сохраняет атавистические признаки и врага и гостя, статусы которых всегда и везде регламентированы до тонкостей. «Чужой» вынужден быть очень чутким к мельчайшим элементам этикетного поведения, ведь общество следит за ним много зорче, чем за своими членами. Поэтому, наверное, столь вызывающе и бесцеремонно, по мнению местных, поведение туристов, в большинстве своём жителей крупных городов, потерявших способность чувствовать границы норм поведения. И поэтому же столь неприметны и не вызывают открытой враждебности воспитанные в традиционной культурной среде рабочие-мигранты из среднеазиатских республик в наших городах.¹⁴

«Чужой» не обладает привилегиями, предоставляемыми местным обществом его членам. Бывает и в наши дни (а прежде это было нормой), когда «чужой» не обладает и всеми правами «своего», но это скорее редкость, или предполагает определённо бесправный статус «чужого», например, нелегального мигранта, беженца, вообще человека «в бегах». В наши дни мы встречаемся с этим только в оформленных ситуациях. Но правила предоставления привилегий всё ещё сохраняются как архаические нормы. «Чужой» может появиться в местном обществе со своими, уже полученными привилегиями, или законодательно определёнными «льготами», но приобрести местные привилегии не сможет даже по благу. Только ставши через какое-то время «своим». Между тем, будучи «гостем», «чужой» имеет возможность «прикоснуться к привилегиям»: его поведут на охоту или рыбалку, по грибы и в баню, допустят к общению с особыми людьми, покажут нечто местно-чтимое и потаённое.

Конечно, любой чужой выступает представителем какого-то общества, но редко в актуальном статусе. Референтная группа чужого не может быть продемонстрирована (иначе такой чужой квалифицируется как враг: ср. древнюю формулу: «Гость пришёл навесить тебя», обозначавшую смертельную опасность), но только названа. Уже одним этим чужой лишён защиты и не находит её в местном обществе. Оно может предоставить ему защиту, но это – на усмотрение; на такую защиту безусловно рассчитывает лишь чужой, получивший статус гостя. По этому признаку статус «своих» определён, статус «чужих» – размыт. В отличие от «своего», мы не можем сказать, получит или нет «чужой» поддержку и защиту в данном обществе, станет ли он «гостем». И точно так же не определено, как чужой взаимодействует с членами местного общества – как *представитель* своего сообщества, или подстраиваясь под новое для себя сообщество, действуя по поговорке «с волками жить – по-волчьи выть».

Таким образом, границы между «своими» и «чужими» преодолимы. Существует градация форм от собственно «своих» - родичей и свояков – через соседей и сограждан (в старинном смысле этого слова – горожанина) к гостю, чужестранцу, врагу как всё более удаляющимся формам «чужого». Особняком, но рядом положены два симметричных понятия, описывающие теперь уже почти забытые переходные формы между «своими» и «чужими»: изгой и раб. Оба статуса получаемы принудительно. Изгой изгнан, выведен из

¹⁴ Общим местом является утверждение наших респондентов, что да, в городе постоянно работают бригады таджиков, узбеков, киргизов, «но мы их не видим, будто их и нет».

сообщества «своих», лишён привилегий и защиты общества.¹⁵ Раб насильственно введён в сообщество (исторически первично только как военнопленный, чужак, лишь много позднее в рабство стали продавать и своих, в том числе предварительно превращая в изгоев), но со временем он может стать своим, приобрести статус «вольноотпущенника», бывшего «чужого», формально наделённого всеми правами «своего». Очевидно, что описанные формы мы теперь в чистом виде нигде не встретим. Но по отдельным ключевым признакам соответствия в реальности находятся для каждой формы. Особенно явственны они в провинции, где подвижность населения невелика.

Попробуем конкретизировать описанные признаки «свойства» и «чуждости» на материалах, полученных при наблюдении местных обществ в русских провинциальных городах. Сначала, однако, придётся определять этот специфический вид экотопоса.

Русский провинциальный город

Описание нашего объекта представляет, по счастью, задачу до некоторой степени простую. Потому что несколько лет назад специальный номер журнала «Отечественные записки» был посвящён провинции («Анатомия провинции», 2006, №5(36)), где в целом ряде статей подробно обсуждены и феномен провинциальности и различные его аспекты¹⁶, включая специально и характеристику русского провинциального города (Клубкова, Клубков, 2006). В 2007 году вышла обширная монография А.И. Куприянова, нарочито посвящённая особенностям культурной среды и культурной жизни провинциального города двух предыдущих веков (Куприянов, 2007). Журнал «Мир России» также в своё время обращался к той же теме (Вагин, 1997), но вопрос о провинциальном малом городе рассматривался исключительно в экономико-статистическом ключе. Поэтому я избавлен от обсуждения как современного экономического статуса малого города (за прошедшее десятилетие положение его среди других категорий городов мало поменялось: ср.: Трейвиш, 2009), так и от сложного вопроса о провинциальности и провинциальном городе вообще (об этом лучше см.: Зайонц, 2000, 2006; Куприянов, 2007; Донских, 2011), а ограничусь лишь изложением специальных социологических аспектов, которые мне представляются важными для определения статуса именно того русского провинциального города, местные сообщества которого я и описываю в дихотомии «свойства – чуждости».

Специальное выделение города *русского* обосновать проще всего потому, что во всём массиве обследованных мною местных сообществ нет ни одного города, население которого имело бы в своём составе сколь-нибудь значительную долю представителей других этносов, кроме русских. Несмотря на то, что русские – это всё же, как ни крути, а с точки зрения популяционной генетики смешанная расовая группа (следовательно, формировавшаяся с участием немалого числа разных этносов, среди которых славяне далеко не всегда доминирующий компонент), различие «своих – чужих» нередко в сознании и простых людей и учёных связано с этнической принадлежностью. Даже если эта принадлежность сформирована исключительно по политическим причинам, как это случилось в перепись 1926 года с выделением из состава великороссов украинцев и белорусов, или объединения многих кавказских обществ (народов) в нации грузин и азербайджанцев,¹⁷ или, позже, при административном выделении татарской и башкирской

¹⁵ В русском традиционном сельском мире существовали, в определённом ограниченном смысле, градации «изгойничества»: переходные ступени ко всё большему отделению от мира и постепенному отказу мира от человека. Это *бобыли*, *казаки* и «*волки*», разные степени снятия ответственностей перед миром и соответствующие ступени отказа мира от человека. Постепенность отказа свидетельствует, что сельский мир «до последнего» стремился удержать человека среди «своих».

¹⁶ См. статьи А. Юдина, Т. Нефёдовой, С. Павлюка, П. Ореховского, М. Строганова, В. Каганского в журнале «Отечественные Записки» №5(31) за 2006 год. Отдельно укажу на работы Л.О. Зайонц (2000; 2006), специально посвящённые концепту провинции.

¹⁷ См., к примеру: Цуциев, 2006. – С. 67-80, карты 23 и 24: «Служебный циркуляр для переписчиков 1926 года требует, в частности, «уточнения записи об украинской, великорусской и белорусской народностях». Для тех местностей, «где словом “русский” определяют свою народность представители трех этих

автономий¹⁸ (как, впрочем, случилось повсеместно и за пределами России при формировании государств-наций). Чтобы избежать появления «чужих» исключительно по внешним для местных сообществ причинам (таких, как указанный выше результат циркуляра 1926г.), мы рассматриваем только города с населением, идентифицирующем себя как русские, хотя по этно-генетическим признакам – а, следовательно, действительно объективно – это будут отнюдь не славяне (по каким-то невнятным политическим причинам русских ассоциируют почти исключительно со славянами), а потомки черемисов и татар, мери и коми, удмуртов и валахов.¹⁹ Но для «своих – чужих» психология важнее антропологии. В силу этого под *русским* городом понимается такое общество, члены которого *теперь* считают себя русскими.

Провинциальный город не определяется мною признаками «провинциальности» или «провинции», поскольку тогда «объективные» критерии пришлось бы переполнять столь понятными нам, но неоперационализируемыми субъективными смыслами.²⁰ Зато определяется простыми и измеримыми: историей города и числом его жителей.

Провинциальный город стар. Он как минимум существовал ещё в имперские времена. И чаще всего был городом уездным, а не заштатным (таковых и было немного). В моей выборке совсем мало молодых городов, появившихся в советское время, вроде Качканара. Причина такого критерия отбора городов в том, что местное общество в них сложилось, вызрело и стабилизировалось. Мы изучаем не процесс формирования городского сообщества, а его структуру, важнейшим компонентом которой и является дифференциация по оси «свой – чужой». Структура должна вызреть, как помидор или арбуз – иначе она не будет спелой. Зелёные помидор и арбуз кисло кушать, никакого удовольствия от исследования незрелой структуры не получишь. Для вызревания нужно время. Обычно несколько поколений. Лучше столетие-два.²¹

По той же причине провинциальный город не должен быть «проточным» транспортным узлом, или городом, ставшим «спальным районом» при крупном предприятии, где массы перемещающегося и перемещаемого населения непрерывно разрушают нежную социальную ткань частных отношений местного сообщества.

народностей”, от переписываемых лиц истребован однозначный выбор: к какой именно народности из трех они себя причисляют. Другой циркуляр предписывает противоположную идентификационную операцию: причисление всех картвелоязычных народов (грузины, аджарцы, менгрелы, сваны, лазы) к общей группе грузин... Категория “закавказские татары” сменяется категорией “азербайджанские тюрки”, а затем “азербайджанцы”. К последней будут отнесены все тюркоязычные мусульмане Закавказья – от месхетинцев до терекемейцев и ассимилируемых татов и тальшей.» (с. 68). Оказалось достаточно всего трёх-четырёх поколений, чтобы проекты зажили своей жизнью в сознании народа и приобрели легитимный статус в глазах образованной части общества и учёных.

¹⁸ См.: Тархов, 2001; (см. также <http://demoscope.ru/weekly/2003/0101/analit04.php>).

¹⁹ Лет двадцать назад, читая комментарии в монографии П.П. Барановского, я наткнулся на любопытную ссылку на этнографический текст середины 19 века, указывавший, что население Средней Волги и Заволжья, считающее себя к тому времени сплошь русскими, «ещё лет сто пятьдесят назад говорило по черемисски и по-зырянски». Следовательно, нынешнее русское население многих центральных областей России, Ярославской, Владимирской, Костромской, Кировской и др., этно-исторически преимущественно мери, мари, коми-зыряне, удмурты, даже корела.

²⁰ По этому поводу см. специально недавнее детальное теоретическое исследование провинциальности О.А. Донских (2011), показывающее связь развития такого понятия с абсолютизмом, статусом дворянства в государстве и административным статусом города.

²¹ Хотя нередко случаи – как с Качканаром, Апатитами, Полярными Зорями, Камскими Полями, Чистыми Борами и десятками подобных «специализированных» поселений – когда социальная структура вполне успевает сложиться и созреть за два-три поколения, т.е. даже за полвека. Наблюдение подобных ситуаций показывает, что для этого необходима особая «закваска», минимум два условия: (1) поселение создаётся как проект, строится на новом месте и население завозится сюда одномоментно, но из разных мест – тогда они все чужие, вынужденные становиться своими для всех; (2) в дальнейшем это поселение, становясь городом, уже не пополняется сколь-нибудь значительными массами новых насельников, т.е. иммиграция ограничена или совершенно отсутствует. Именно так формировались многочисленные новые советские ЗАТО, города при ГОКах, рудниках, карьерах, шахтах, ГЭС и АЭС и т.п., а также ещё более многочисленные лесные посёлки – «лесопункты», назначенные для массовой лесозаготовки, продолжительность существования которых оказалась сопоставимой со временем жизни их обществ и завершилась всего за два-три поколения.

Местное сообщество – система динамическая, но чтобы оставаться таковой, она нуждается в *ламинарности повседневного бытования*, ей противопоказан переход плавного и размеренного движения потока в турбулентное состояние.

По той же причине провинциальный город не должен быть велик; каждый должен иметь возможность обозреть пределы того пространства, на котором умещена территория местного общества. Потому этот город – как правило, малый, к которым географы причисляют города с численностью жителей не более 50-ти тысяч (Трейвиш, 2009. С. 248-267; 282-287). Хотя среди провинциальных городов со сложившейся структурой и доминированием персональных отношений можно найти теперь и города большей численности; как правило, они разрослись за счёт спальных районов при крупных предприятиях. Поэтому такие города образуют не одно, а несколько местных обществ, «вросших» друг в друга и местами совсем размыв бывшие ранее границы. Таковы из исследованных мною, например, Кинешма, Вышний Волочок.

Итак, для получения «чистой» картины при описании местного провинциального общества необходимо ввести критерии отбора объектов для адекватного анализа их социальной структуры. Выбор таких критериев – стандартный методологический приём в естественных (и частью в социальных) науках, необходимый для «снятия шумов», избавления от случайных или систематических ошибок. Точно так поступает диагност при измерении температуры вашего тела, или при заборе крови: такие процедуры рекомендуют обязательно осуществлять в определённые периоды дня и при определённых ограничениях – утром и натощак, например. То есть везде там, где объект податлив, текуч, реагирует на внешние воздействия значительным изменением внутреннего состояния, мы нуждаемся во введении ограничений на условия наблюдения такого объекта.

Ограничивая список провинциальных городов применением нескольких критериев, мы можем быть уверены, что наблюдаем и описываем структуру местных сообществ, не искажённую турбулентностями, выращенную в «естественном грунте», а не полученную в «гидропонной среде» или «с использованием модифицированных продуктов». Укажу четыре основных формальных критерия, которые я применяю для отбора стабильных местных обществ:

1) жители города – это небольшое по численности местное общество, предполагающее широкую сеть знакомств, отсутствие анонии и анонимности; численность населения варьирует в пределах от нескольких сотен до десятков тысяч человек;

2) обычно это старый город, или посёлок городского типа (скоро исчезающая форма), или бывшее село; местное общество здесь сложилось давно и «естественным» образом, многие люди находятся в родственных и свойственных отношениях, общество не собрано насильственно из разнородных и чуждых элементов;

3) город не является крупным транспортным узлом, поэтому нет и постоянного протока больших масс людей, когда их численность превосходит численность местного населения и в силу таких причин структура общества не может устояться, она постоянно меняется под напором всё новых групп людей; турбулентный поток размывает структуру;

4) в городе, как правило, отсутствует крупное градообразующее предприятие – ГОК (горно-обогатительный комбинат), шахты, фабрика, завод, «зона» (исправительная колония) и т.п., где трудится значительная часть населения и которая «стягивает» на себя всё жизнеобеспечение местного общества – потому что наличие на территории таких Г.О.П.ов искажает социальную структуру по двум направлениям: (а) имеет место высокий уровень миграции, постоянный приток в общество новых людей, (б) зависимость значительной части домохозяйств от немногих внешних источников в силу занятости людей на одном предприятии.

Какие города были выбраны мной для наблюдений? На схеме рис. 1 показаны точками города, наблюдение обществ которых в период с 1992 по 2012 годы дало мне материалы для нижеследующих обобщений (наименования городов приведены в тексте

при описании структуры конкретных местных обществ, более подробную информацию см. в: Плюснин, 2001; Плюснин, Кордонский, Скалон, 2009).



«Свои» и «чужие» в провинциальном городе: аналитические оценки

Попробуем вначале взглянуть упрощенно, аналитически, на признаки «своих» и «чужих» в провинциальном городе. Это значит, приведём эмпирические статистические аргументы для критериев срока, соседства и родства как признаков «свойства» и «чуждости». Для этого обращусь к материалам двух моих социологических исследований 1999 и 2009 годов. Тогда были проведены большие и репрезентативные полевые исследования провинциального населения (см.: Плюснин, 2001; Плюснин, Кордонский, Скалон, 2009).²²

²² В 1999 г. общая выборка составила 1718 человек, из которых 1188 респондентов являлись жителями 26 малых городов в европейской России и Сибири (три города формально относятся к средним, т.к. по критерию численности они превосходят 50 тысяч жителей). Полевые исследования проводились на средства, предоставленные грантами Московского общественного научного фонда, Фонда Форда, Российского гуманитарного научного фонда и Российского фонда фундаментальных исследований. В 2009 году в выборке было 1243 респондента, но все они являлись жителями 15 малых городов европейской части страны. Исследования велись на средства гранта, предоставленного Центру практических исследований местного самоуправления Институтом общественного проектирования по распоряжению Президента Российской Федерации. Характеристики выборок и методология исследования изложены в: Плюснин, 2001 и Плюснин, Кордонский, Скалон, 2009.

Для того, чтобы оценить показатели *срока* проживания на одной территории и *соседства* как признаки «свойства» в современном провинциальном городе, я использовал две переменные: указанные респондентом в анкете его возраст и продолжительность постоянного проживания в городе на момент опроса («резидентность»). На основе этих показателей была построена новая переменная, как разность значений возраста и «резидентности». Вычтя второе значение из первого, получим возраст, с которого респондент постоянно проживает в городе. Оба показателя характеризуют резидентность; первый – простую продолжительность постоянного пребывания на одном месте, а второй – возраст, в котором человек стал резидентом этого города.

Распределение значений «простой резидентности» жителей малых городов показано на двух кривых (гистограммах) графика на рис. 2.

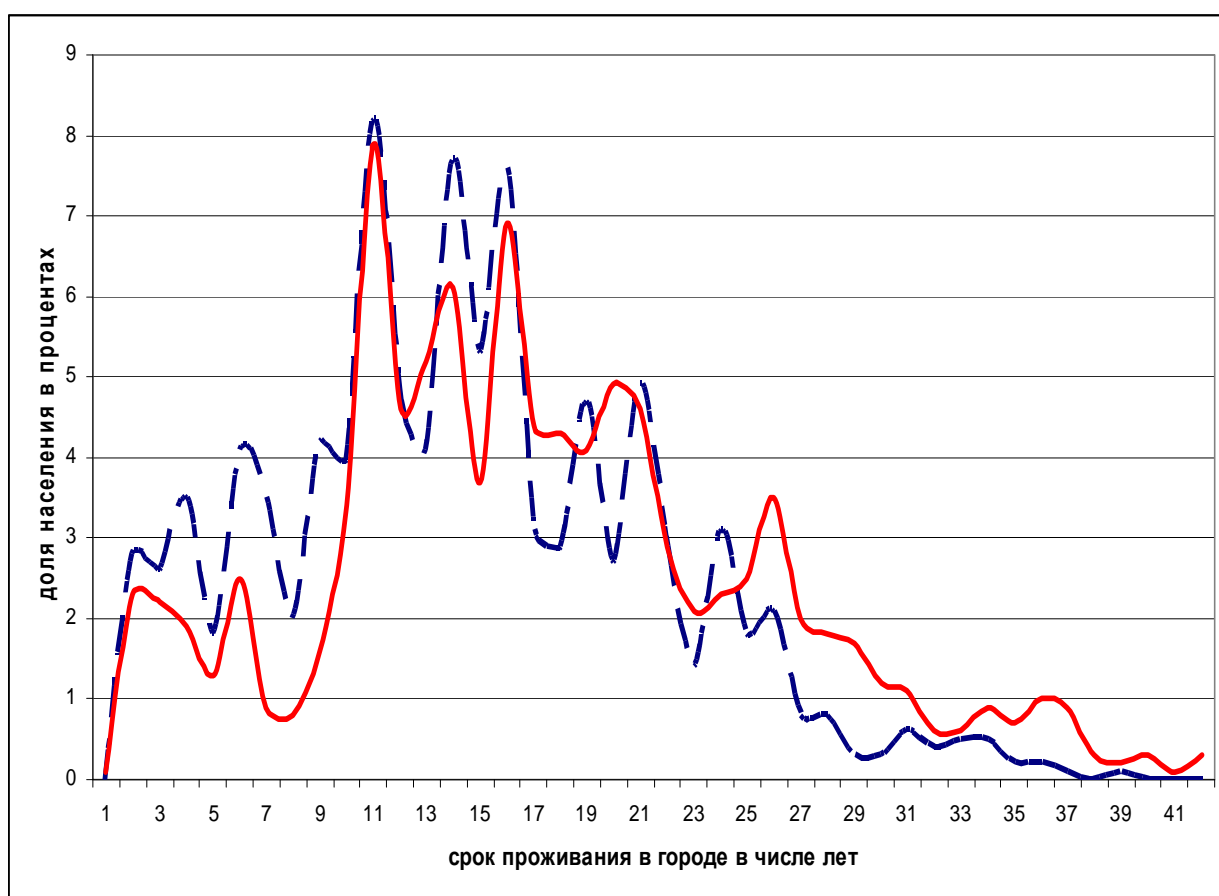


Рис. 2. Распределение сроков (продолжительности) проживания человека в своём городе. Пунктиром обозначена кривая частот за 1999, сплошной линией – за 2009.

Это распределение я представил не обобщённо, а на коротких 2-летних интервалах, поскольку важны отдельные куски кривой. Но в результате проявились частотные флуктуации, шумы. Это пики на «круглых» датах, за которыми следуют «провальные» интервалы. Пики объясняются совершенно естественными психологическими причинами, хорошо знакомыми и социологам: склонностью человека округлять до пятилеток периоды жизни, значительно удалённые в прошлое, тем более, когда он должен дать интервальную оценку. Поэтому все интервалы, в которые входят значения, кратные 5, имеют более высокие частоты. Расширить же интервалы до шага в 5 лет мне представляется нецелесообразным по поставленной задаче – хотя это уберёт флуктуации, но потеряются

важные для анализа элементы распределения. Поэтому закроем глаза на пики и посмотрим в целом на картинку. Важные особенности графика малозаметны, но есть.

Во-первых, распределения резидентного статуса жителя провинциального города по форме кривой совершенно одинаковы и в 1999 и в 2009. Средний наиболее частотный кусок гистограммы совпадает. Разница заметна в «хвостах» распределений. В левом «хвосте» коротких сроков проживания резидента в городе видим наибольшие различия между выборками 1999 и 2009. Доля горожан, проживших в своём городе меньше 9-10 лет, выше соответствующей доли 10 лет спустя. В 1999 их немного больше 10 процентов, в 2009 – меньше 8 процентов; разница хотя и недостоверна статистически, но заметна графически. Соответственно, пропорционально снижается доля людей, проживших в городе более 25 лет. Это лучше всего видно при сравнении средних значений «резидентного статуса»: в 1999 горожанин проживал в своём городе в среднем 26 лет (дисперсия составила около 14 лет), а в 2009 – в среднем на 6 лет дольше, уже почти 32 года (дисперсия 16 лет).

Мне представляется, что такие различия двух распределений обусловлены в первую очередь селитебным статусом респондентов, а во вторую – временем проведения опросов. В опросе 1999 года участвовали жители городов в западных, северных, центральных, уральских и сибирских регионах страны. В опросе же 2009 года участвовали только жители провинциальных городов европейской части страны. Известно, что уровень миграции на востоке страны существенно превосходил и сейчас превосходит таковой в центральных регионах (см., напр.: Зайончковская, 1994; Мкртчян, 2005; Нефёдова, Трейвиш, 2010), кроме того, в период 90-х годов в малых и средних городах имели место коэффициенты миграционного прироста, а не убыли населения (кроме ДФО) и они были существенно выше, чем нынче, а в 2000-е годы миграционные потоки в малых городах практически обнулились и даже стали отрицательными (Мкртчян, 2011). Соответственно, в 90-е годы велика и доля мигрантов не только на восточных территориях, но и в целом в малых городах (миграционный прирост 2,0-3,4 на 1000 чел., а в центре и на юге даже до 5-7 промилле). С другой стороны, в 1999 не прошло ещё и 10 лет после того момента, когда почти четверть населения была «поставлена на колёса» и вынуждена была искать лучшей доли на чужбине. Таким образом, и советская экономическая политика и кризис 90-х годов отразились на стабильности провинциальной жизни. Потому мне представляется, что картина распределения 2009 года более характерна для стабильного существования общества и, кажется, лучше характеризует селитебный статус провинциального горожанина.

Что любопытного в картине обоих распределений? Выразительный провал на интервалах 6 – 9 лет и быстрый рост частоты на интервале 9 – 14 лет. Это может свидетельствовать о «приживаемости» человека, и, соответственно, о постепенном вхождении его в местное общество. Надо полагать, чужак, мигрант, появившийся в городе, тратит 5-7 лет на то, чтобы осмотреться и прижиться. Часть уезжает (около половины), остальные приживаются и постепенно – «оттянув срок» в 10-15 лет – становятся своими и уже более не проявляют страсти «к перемене мест». Они угнездились, они «свои» в этом городе.

После пикового интервала 10-15 лет частоты распределений плавно снижаются, здесь они просто отражают влияние процесса естественного движения населения на возрастную структуру и ничего более. Интереснее следующая картинка.

На гистограмме рис. 3 показаны две тоже весьма похожие кривые, относящиеся к тем же исследованиям 1999 и 2009 годов (группировка частот произведена в двух-годовые интервалы с целью более пристального «разглядывания» кривых распределений). Однако это уже гистограммы распределений производного показателя, полученного из двух эмпирических значений показателей возраста и резидентности путём вычитания. Вычтя второе значение из первого, получим значение возраста, в котором респондент впервые появился в данном населённом пункте. Этот производный показатель можно назвать параметром «периодом осёдлости» и он представляется более важным, чем

исходный для него показатель «резидентности». Потому что даёт представление о причинах появления человека в городе: родился, был привезён или приехал сам.

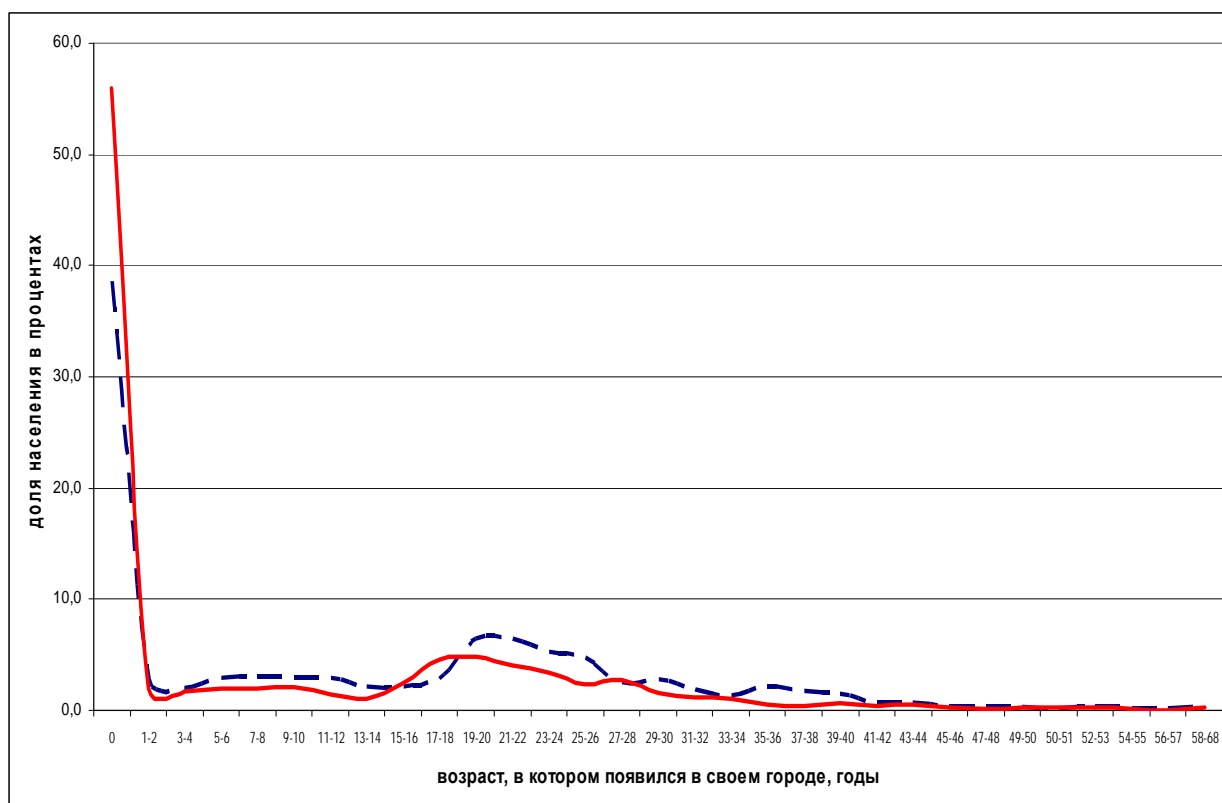


Рис. 3. «Период осёдлости» респондента. Гистограмма распределения периода прибытия респондента в данный город – с какого возраста он постоянно проживает здесь.

О чём говорят оба распределения на рис. 3? Следует обратить внимание на четыре момента. Во-первых, конечно, это доля в выборке респондентов, которые являются коренными жителями – с момента рождения и всю жизнь они прожили в родном своём городе. В материалах 1999 года эта доля составляет около 40 процентов (38,6%), а в материалах 2009 – около 60 процентов (56,0%). Меньшая доля коренных жителей в выборке, охватывающей провинциальные города по всей территории страны в 1999 легко объясняется уже указанными двумя причинами: вкладом миграционно более активной сибирской и северной части популяции, для которой был характерен «маятник» значительных притоков и оттоков населения, и миграционным вкладом «лихих девяностых». Так что показатель доли исключительно коренных горожан в диапазоне $\frac{1}{2}$ - $\frac{2}{3}$ численности популяции представляется мне характерным для провинциального города Европейской России.

Остальные $\frac{1}{3}$ - $\frac{1}{2}$ жителей, не родившихся в том городе, где живут сейчас, демонстрируют три «траектории оседания». Самая очевидная – у людей, привезённых в детском возрасте. Они приехали сюда с родителями в раннем или уже в школьном возрасте, сами место для жизни не выбирали и затем остались здесь жить «навсегда», или по крайней мере до момента нашего опроса. Эта категория насельников легко отсекается на интервале 16-18 лет, времени окончания школы (хотя здесь же находятся и те, кто уходили в самостоятельную жизнь, поступая в начальные и средние специальные учебные заведения). Таких респондентов, ставшими резидентами в детстве, в обеих наших выборках оказалось примерно по $\frac{1}{4}$ - $\frac{1}{5}$ (24% в 1999 и 19% в 2009). Так или иначе, всех их мы тоже должны будем причислить к коренным жителям – несмотря на привоз

родителями, сами они не были подвержены миграционным настроениям и никуда с тех пор не уехали. Следовательно, общий объём доли коренных должен быть увеличен в 1999 до почти двух третей (62%) всех провинциальных жителей и в 2009 – до $\frac{3}{4}$ всех горожан (75%).

Обратим теперь внимание на «выпуклость» распределений на интервалах 19-22 и до 24-25 лет. На распределении 1999 она более выразительна (18%), чем на распределении 2009 (на одну треть меньше – 12%). Чем вызвано увеличение доли приезжих в данном населённом пункте именно в этом возрастном диапазоне? Как и в случае с привезёнными детьми, ответ кажется очевидным. Это молодые специалисты, распределённые после окончания вузов. В 1999 приехавшие ещё в советские годы, а в 2009 такой «профразвёрстки» уже нет 20 лет и потому «выпуклость» невыразительна, но имеется – искать новых мест молодому специалисту всё равно приходится, но уже самому. Следовательно, это люди, осевшие в городе после получения образования и, вполне возможно, навсегда укоренившиеся здесь. Если принять во внимание, что в обеих наших выборках «резидентный статус» провинциала (продолжительность постоянного проживания) составляет более четверти и даже трети века, то такое заключение можно полагать корректным: на момент опроса респондент, приехав в новый для него городок молодым специалистом сразу после окончания вуза, живёт здесь уже около двух-трёх десятков лет. Он даже по меркам жителя Французовой Балки уже почти свой.

Таким образом, признав бывших молодых специалистов за «укоренившихся» и потому с большой вероятностью признанных местным обществом «своими», мы должны будем снова повысить общую долю всех «местных» до 80-88%.

Остаются только около 11% горожан (и 19% в выборке 1999 – но тут велик вклад сибирской страсти к переездам), которые вполне самостоятельно и по самым разным причинам угнездились сравнительно недавно в этом городке. Как правило, сделали они это около 10 -15 лет назад по причинам, скорее семейным, чем профессиональным. Вот этих-то людей мы и можем посчитать за не-своих хотя бы на основании введённого вначале «критерия осёдлости».

Правый «хвост» обоих распределений образуют люди, переехавшие в возрасте старше 50 лет. Их немного – до 1 процента – и все они представители двух категорий: родители, переехавшие сами или перевезёнными жить вместе со взрослыми детьми и дачники из крупных городов, поселившиеся в «глухой» провинции после выхода на пенсию (среди этих, впрочем многие родом отсюда).

Итак, по сугубо статистическим расчётам, «коренных своих» в провинциальном городе по меньшей мере девять из каждых десяти, а точнее сказать – едва ли не все десять. Этот результат очень хорошо согласуется и с впечатлением приезжих-исследователей и с оценками самих респондентов, жителей малых городов, и конечно с нашими непосредственными наблюдениями.

Ясно, что не все такие люди будут полноправными «своими», т.е. признаны местным обществом за таковых. Но по критериям признака «соседства» они все соседи именно в том смысле, что подавляющее большинство «коренных» знакомо друг с другом.

Причём это знакомство является довольно тесным. Люди не просто знают о большинстве других жителей городка, они неоднократно встречались и общались со многими. Исходя из давно известного научного факта (это не эмпирический факт, а оценка, обобщение), введённого в оборот ещё в 1974 году антропологом Р. Бёрдистлом и утверждающего, что в среднем каждый человек знаком с 2 тысячами других людей (Birdwhistell, 1974), почти все жители малого города знакомы между собой. Если принять для оценки, что члены средней семьи из трёх человек, с учётом общих знакомств, будут знакомы с 4-5 тысячами других людей, то в малом городе, средняя численность населения которого составляет 10-20 тысяч человек – а это 3-6 тысяч семей – каждая семья будет знакома почти со всеми остальными семьями. Что уж говорить о таких городках с тремя-пятью тысячами жителей, как Плёс или Кологрив, Чухлома или Пошехонье.

Нам остаётся лишь сделать глубокомысленно банальное заключение: в малом провинциальном городе почти все жители – резиденты и соседи. Резиденты потому, что не имеют страсти к перемещениям и предпочитают родиться, вырасти и умереть в своём родном городе. Иначе говоря, среди них очень много «стайеров» и очень мало «муверов», по терминологии Т. Хевика и Н. Гледича.²³ Соседи – потому что они не только образуют коренное население города, они ещё и все знакомы между собой. Не банальным может быть разве что оценка доли «укоренённых» - их больше 90%.

«Чужих», следовательно, не более 10%, а по другим нашим наблюдениям – обычно много меньше. Статистически большинство из них – это «проточные люди», текущие сквозь городок в потоке своего пока не остановленного движения по пространству страны. «Чужие», если они не сезонные жители, живут в городе не дольше 5-7 лет, затем, не прижившись, уезжают. Кто они хотя бы приблизительно можно сказать, если обратиться к данным похозяйственных книг и экстраполировать их на местные общества малых городов, которые, по единодушному мнению демографов и социологов, не имеют существенных отличий от сельских сообществ (Нефёдова, Трейвиш, 1999; Плюснин, Кордонский, Скалон, 2009). Обобщённый социально-демографический портрет «чужого», успевшего обзавестись жильём, но не сумевшего стать своим, таков. Это не молодёжь, а взрослые, но не всегда семейные люди. Большинство из них не устроены в жизни, хозяйства не держат, жилище ветхое. Преимущественно это одинокие мужчины без квалификации, давно разведённые и после «отсидки», не сумевшие и на новом месте обзавестись семьёй. Раньше таких называли казаками, волками, перекасти-поле, позже бичами, теперь нередко бомжами. Изредка одинокие 30-40-50-летние женщины. Почти все такие люди случайные здесь. Сделав очередную неудачную попытку укорениться, даже устроившись с жильём, но не сойдясь по работе и в общежитии, отвергнутые коллегами и соседями, они навсегда исчезают из городка. Не случайными «чужими» могут быть здесь те, кто приехал в уже пожилом возрасте, будучи пенсионером, или соединившись со взрослыми детьми. Это хотя и небольшая группа, но она составляет существенную долю «чужих». Других групп «чужих» с точки зрения сроков проживания выделить не удаётся.

А как быть с родством? Здесь мы, не будучи в роли популяционных генетиков, можем привлекать только косвенные аргументы в пользу тезиса, что многие жители русского провинциального города находятся в родстве друг с другом. Правда, и у генетиков нет однозначных прямых аргументов для такого утверждения. По крайней мере я не знаю примера сплошного популяционно-генетического обследования населения хотя бы одного городского местного общества. Попробуем найти соответствующие не прямые аргументы.

Такие аргументы, конечно, есть. И это не только общеизвестные исследования Кавалли-Сфорца и Бодмера брачного расстояния в южной и восточной Европе (Cavalli-Sforza, Bodmer, 1999), показавшие, что при брачном радиусе в 10 км для 90% местной популяции при невысоком уровне миграции значительная часть её членов будет состоять в родстве между собой. (В этой связи укажу и на известные работы Ф. Салтера (Salter, 2003; Салтер, 2003) посвящённые социобиологическому вопросу «этнического генетического интереса», формируемого «разностью потенциалов» - разницей генетических расстояний между близкими и удалёнными компактными этническими группами, что и составляет генетическую базу узнавания и поддержки «своего».) Чаще всего это всё же материалы исследования фамилий, распространённых на той или иной территории. По фамилиям можно проводить сплошные исследования населения, выявляя распространённость, исчезновение, появление новых фамилий на длительных – столетних

²³ В модели дифференциации человеческой популяции на «стайеров» - тех, кто не имеет страсти к перемене мест и всю жизнь предпочитает прожить в родной деревне, городке, районе, – и «муверов», прирождённых мигрантов, дети которых тоже склонны к переездам, соотношение первых и вторых, по оценке Хевика и Гледича, примерно 60 к 40. В провинциальном русском городе это соотношение явно 90 к 10 (Хевик, Гледич, 1977, с. 151 - 169).

– интервалах времени. Несмотря на целый ряд ограничений, признак принадлежности к фамилии (возможность оценки родства лишь по мужской линии, высокая доля разводов и незаконнорождённых детей, особенно мальчиков в современных семьях и др.) является сейчас наилучшим негенетическим маркером при исследовании структуры генофонда отдельных этносов и народов, что было многократно продемонстрировано в геногеографических и исторических публикациях (Казаченко и др., 1980; Ельчинова и др., 1991; Балановская и др., 2005).

Распространённость фамилий по территориям всегда свидетельствует о стабильности населения, о многовековой привязанности отдельных родов к тем территориям, на которых впервые и была зафиксирована их фамилия. Более того, фамильный анализ позволяет зафиксировать и стабильность населения на уровне патологии, например, по вероятности случайного инбридинга, обусловленного высокой концентрацией родственников в локальной популяции (см., напр.: Гинтер и др., 1994; Балановская и др. 2005). К сожалению, на фоне широких популяционных исследований очень немного исследований «точечных», относящихся к описанию конкретного местного общества. Но если такой анализ проводится, он всякий раз даёт однозначный результат: распределение фамилий свидетельствует о высоких значениях концентрации людей, находящихся в тех или иных родственных отношениях между собой. Например, сравнительно недавняя монография А.М. Каменского по истории провинциального города Бежецка в 18 веке, где автор хотя и не изучает специально вопрос о фамилиях бежечан, но упоминая специально или мимоходом нескольких известных городских фамилий, демонстрирует весьма значительную сохранность и до наших дней старинных бежецких фамилий (Каменский, 2006).²⁴

Много показательнее результаты в случае специального изучения фамилий. В совсем недавней статье коллектива из 10 авторов (Балановская и др. 2011), опубликованной в номере «Вестника Московского университета», посвящённом 300-летию М.В. Ломоносова, приведены материалы по распространённости 40 фамилий родственников Ломоносова в пяти районах Архангельской области, включая Холмогорский, в котором носители этих 40 фамилий и проживали 300 лет назад. Оказалось, что за эти столетия с первоначальной территории исчезли только 3 фамилии (вероятность утраты составила всего 1 фамилию за столетие, около 0,7% за 1 поколение). Все остальные фамилии сохранились, причём максимальная доля их носителей по-прежнему проживает в Холмогорском районе (1184 человека из всех 1709 носителей, это 69%). Остальные носители, зафиксированные в четырёх других районах Архангельской области, распределяется неравномерно: 22 процента в юго-западном Каргопольском (9%) и южном Красноборском (13%) районах, расположенных на основных путях, связывающих поморские районы с «материковой» Россией, и только 9% носителей за эти века сдвинулись в восточные (Пинежский) и северные (Лешуконский) районы области.

Для нас важен именно тот факт, что значительная доля членов местного общества (более двух третей) в течение долгого времени – нескольких (традиционным счётом девяти, современным – двенадцати) поколений – остаётся на одной территории, вступает повторно в брачные связи и в результате и доля родственников среди них оказывается весьма значительной. Хотя многие в местном обществе могут и не подозревать, что они приходятся достаточно близкими родственниками друг другу (много ближе, чем «седьмая вода на киселе», но когда немалое число людей не помнят и не знают имён не только прадедов, но и дедов, считаться по более отдалённым степеням родства уже не принято), но сама концентрация общих генов приводит не просто к сходству облика и выразительных черт поведения. Она имеет более серьёзные последствия и для всей системы отношений, выстраиваемой в конкретном местном обществе, о чём, между прочим, и пишет Франк Салтер, утверждая, что наличие общих по происхождению генов

²⁴ Замечу мимоходом, что в моё непродолжительное посещение этого города в ноябре 2011 г. я успел выяснить, что многие известные в 18 веке бежецкие фамилии имеют немало своих представителей и в наши дни; эти фамилии на слуху горожан, носители их продолжают оставаться местными жителями.

(от одного общего родственника) заставляет человека интуитивно и без раздумий обеспечивать безусловную и рациональными мотивами не обоснованную поддержку носителя таких генов (Салтер, 2003, с. 91-108, 115-117).

В моих социологических исследованиях обществ малых городов я не занимался специально изучением распространённости фамилий, но некоторые эпизодические наблюдения позволяют мне утверждать, что в каждом провинциальном городе, население которого не было подвергнуто в своё время «миграционному сдвигу», сохраняется свой «список фамилий», веками неизменный. Таковы Мезень и Кологрив, Никольск и Чердынь, Солигалич и Чухлома, Бежецк и Кашин, даже Торопец с Вышним Волочком и Кинешма с Белозерском. Как показывают специальные исследования, центральные и северо-восточные регионы России (Костромская, Вологодская, Кировская, Архангельская области) характеризуются, сравнительно с южными и западными территориями, очень малой подвижностью провинциального населения, следствием чего является и высокий уровень случайного инбридинга, который и фиксируется на основе косвенного «фамильного» показателя (Гинтер и др., 1994, с. 109-110; Балановская и др., 2005, с. 9).

К сожалению, пока мне представляется, что найти статистические или аналитические аргументы «своего» - «чужого» невозможно для других указанных выше признаков, именно для реципрокного альтруизма и солидарного поведения членов местного общества. Их мы находим в результате скрупулёзных наблюдений феноменов местной жизни. Но вот последний из заявленных признаков – наличие «общинной воли» в явных формах репрезентации её в виде ценностных установок, ментальных конструкций, отражающих локальные конфигурации мировосприятия, зафиксировать, видимо, можно. Каждый знает, что в любом провинциальном городе «и говорят наособицу, и мысли обывателей затейливы сообразно извилам протекающей через городок реки». При всём современном единообразии представлений о мире, сформированном средствами массовой информации, мы обнаруживаем в каждом городе какую-то свою едва уловимую особость, местную уникальность. Её легко почувствовать, трудно зарегистрировать – социологический инструмент слишком груб и неточен. Тем не менее, такими инструментальными возможностями обладают культурная антропология и сравнительная лингвистика. Нам остаётся только обратиться к исследованиям представителей этих дисциплин и попытаться разыскать среди их материалов имеющие отношение к нашему вопросу. Однако теперь я перейду к более частному и детальному разбору вопроса о том, кто конкретно являются своими и чужими в провинциальном городе.

Феноменологические наблюдения

Приведу несколько типичных образцов городской провинциальной социальной структуры, дифференцируемой по основанию «свои – чужие». Я привязал отдельные описания к сложности состава «своих» в провинциальном обществе, расположив описываемые случаи в порядке усложнения этого компонента структуры. При этом сложность состава «чужих» не бралась мною в расчёт, поскольку она мало изменяется и во многом состав «чужих» зависит от пространственных, исторических и экономических факторов, учёт которых предполагает статистический анализ, в данном случае невозможный.

*Никольск*²⁵

²⁵ Используются официальные информационные источники: Паспорт муниципального образования «Никольский муниципальный район Вологодской области», 2009; Проект Генерального плана муниципального образования «город Никольск» 2009; Справка об итогах социально-экономического развития Никольского муниципального района за I полугодие 2011 года. Это была самая свежая муниципальная отчётная документация на август 2011 года. Вообще же в большинстве муниципалитетов отчётная работа поставлена плохо и это одна из основных причин, отчего местные чиновники старательно «секретят» большинство документов и с великой неохотой выдают их исследователям.

Никольск – старинное селение и погост, выросшее некогда на водоразделе важного торгового пути с Волги, Ветлуги и Вохмы на Юг и Северную Двину. По происхождению жителей этот исключительно русский город имеет новгородские и поморские корни с Сухоны и Северной Двины, вросшие в комячко-черемисскую почву, теперь давно забытую. Во время Екатерининской губернской реформы получил статус уездного города и осуществлял управление значительной территорией, которая ныне принадлежит частью Вологодской, а частью уже Костромской областям. Располагается он на перепутье трёх дорог: на запад в Вологду, на север в Великий Устюг, на юг в центральные районы страны – в Нижний Новгород, Кострому и Москву (см. карту на рис. 4; здесь указаны основные связи местного общества с крупными городами других регионов).

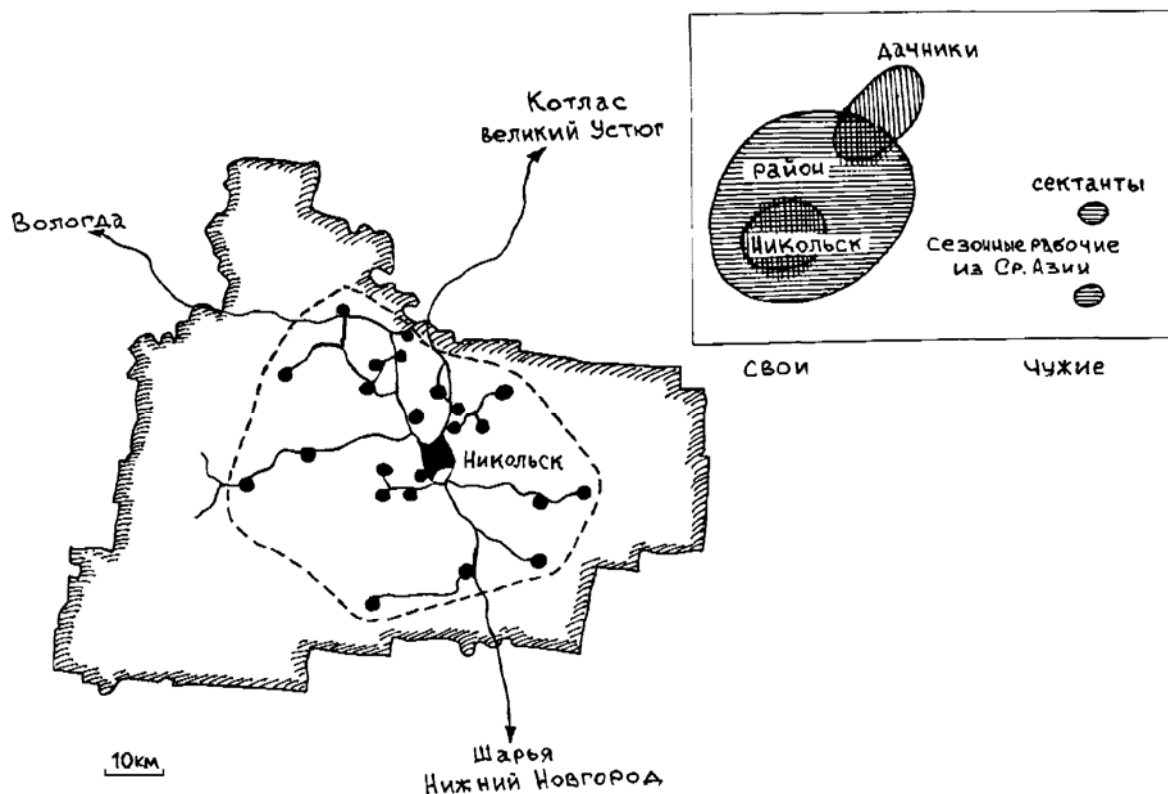


Рис. 4. Никольское местное общество. На схеме указаны границы района (линия со штриховкой), основные населённые пункты (чёрные кружки) и дороги с указанием направлений. Неправильным штриховым овалом отмечены приблизительные границы местного общества на основании интервью с местными жителями.

На врезке приведено условное графическое изображение отношений между группами на оси “свои – чужие” по взаимной удалённости и относительной численности.

В городе примерно 8500 жителей и проживают они на 120 га селительной территории, что при среднем размере семьи в 2,7 человек даёт около 4-х соток на семью,²⁶ обычная плотность селительной территории в провинциальных городах.²⁷ Вся же

²⁶ Четыре сотки на семью в провинциальном русском городке – это некий инвариантный показатель, обнаруженный мной несколько лет назад на примере Чухломы и Буя (Плюснин, 2007); по каким-то причинам это земельное соотношение держится веками в городах нашей умеренной зоны и никакие политические ветры не способны повлиять на это стремление держаться за землю, которая их кормит.

²⁷ Количество домохозяйств (семей) является нередко более важным показателем, чем общая численность населения, и по экономическим и по социальным критериям, однако редко в каком муниципалитете можно отыскать такие данные (что, в противоположность этому, совершенно не представляет затруднений на селе,

территория города составляет около 8 кв.км, т.е. на одного жителя в среднем приходится около 10 соток городской земли, вполне вольготно. Однако местное общество не ограничивается только городским населением. В него включено практически и всё сельское население района, по крайней мере все окрестные сёла на удалении до 30-40 км. Отсутствие магистральных дорог, особенно железной, наряду с тем, что здесь никогда не было и нет крупных предприятий, способствовало длительной общественной стабильности при минимальной миграционной динамике. Население города пополнялось преимущественно своими же жителями из окрестных сёл. Учитывая, что в сёлах района всегда проживало большинство населения (сейчас около 16 – 17 тысяч человек), а общая численность составляет 24800 человек, можно считать, что с учётом удалённых (на востоке и западе) и пограничных (на севере и юге района) населённых пунктов местное никольское общество состоит примерно из 20 тысяч человек, т.е. около 6-8 тысяч семей. Теснее всего с городом связаны сёла ближнего Краснополянского сельсовета, и располагающиеся на основных автотрассах Пермас, Осиново, Байдарово, Полежаево, Теребаево, Завражье и окружающие их деревни, общим числом более сотни.²⁸

Примечательно, что все наши респонденты единодушно утверждали об отсутствии каких-либо различий, противоречий и причин для противостояния между жителями города и сёл района. При этом не выделяются ближние и удалённые сёла. Многие горожане имеют не только многочисленных родственников в сёлах, но и сами теперь выселяются туда, строя новые дома для своих семей уже подальше от центра города; хорошие дороги и плотность кустового освоения территории, характерная для русского Севера (см.: Нефёдова, Трейвиш, 2010), позволяют людям раскинуться и жить вольготно. Далеко не везде в провинциальных городах возможен такой образ жизни, но важным его фактором выступает как раз цельность и солидарность местного общества на широком пространстве всего района. Сельские жители так же легко поселяются в городе, как городские в селе. Пространственная сегрегация в этом обществе отсутствует, а солидарность его велика («...туристов нет, мигрантов нет, мы тут своим мирком живём»). Действительно, здесь почти не бывает туристов; если кто и проезжает мимо, то либо в Тотму, либо в Великий Устюг. И уровень миграции в районе крайне низок (по расчётам, не составляет и 0,1% в год). Даже чужие здесь – по большей части свои. Это дачники из Мурманска, «все свои, возвращаются к корням», поселяясь на пенсии преимущественно в селе, а не в городе.

Помимо этих «почти своих» дачников в Никольске я смог разыскать лишь две крайне немногочисленные группы собственно «чужих»: это небольшая группа приезжих из 10-15 человек представителей секты Свидетелей Иеговы и столь же малочисленная

благодаря исправному обычно ведению там похозяйственных книг). Не только генеральные планы городов, где приводятся многочисленные расчёты, но все это на душу населения, но и «Паспорт социально-экономического развития муниципального образования», а также сопутствующие нормативные документы нигде не содержат информации о том, сколько же семей-домохозяйств проживают в городе или в муниципалитете (нередко в составе муниципалитета больше одного населённого пункта). Почти всегда приходится делать расчёт, ориентируясь на такие показатели, как численность трудоспособного населения, число детей в возрасте до 17 лет, количество легковых автомобилей и мотоциклов в частной собственности, или число абонентов городской телефонной сети, и прочие аналогичные отчётные показатели, позволяющие получить такую оценку. По данным моих многочисленных социологических опросов средняя численность семьи в малых городах и сёлах составляет в последние 20 лет 2,7 человека. Сравнительно недавно я обнаружил ещё один показатель, позволяющий вполне точно определять численность семей в малом городе. Это количество магазинов, обычно продуктовых. Оказалось (по наблюдениям в 2006-2012 гг.), что «плотность насыщения» точками торговли съестным в малом городе или селе составляет 1 магазин на 30 домохозяйств, или на 100 человек. Такой вот инвариант. Очевидно, большая плотность не позволяет выжить новым магазинам. Ясно, что такой показатель характерен лишь для определённых, стабильных, социальных условий. Тем не менее, почти в любом районном центре узнав численность его населения, я прогнозирую число торговых точек и сильно не ошибаюсь. Сопоставляя затем эти разные косвенные показатели, добытые из разных местных источников (которых в открытом доступе обычно нет), можно сделать расчёт, даже с точностью до 5%, численности домохозяйств.

²⁸ В районе учтено 222 села, деревни, посёлка и лесоучастка, но ныне более 60-80 практически оставлены жителями.

группа из примерно десятка сезонных мигрантов таджиков или узбеков. Обе группы появились в городе сравнительно недавно, к обоим крайне настроенное отношение населения, при том, что они малозаметны. Доля «чужих» в никольском обществе, даже с учётом случайных приезжих, не составляет и половины процента.

Таким образом, никольское местное общество демонстрирует крайний случай однородной и практически недифференцированной структуры: здесь совсем нет чужих, здесь только свои (на врезке рис. 4 показано схематичное соотношение групп «своих» и «чужих» в никольском обществе). Причём «свои» не соединялись, не складывались из разнородных частей, они вырастали как одно целое на пространстве, долгие века не затронутым никакими политическими пертурбациями и экономическими новациями. В этом первом описанном случае мы фиксируем теперь весьма редкую ситуацию предельной социальной стабильности, которую можно встретить разве что в северных и восточных областях европейской части России.

Чердынь²⁹

Древний город Чердынь на севере Пермского края – классический «медвежий угол», хотя история его богата даже столичными «штучками» (см. Чердынь и Урал, 1999). По составу населения типичный русский город (более 95% жителей считают себя русскими и за сто лет после первой переписи этнический состав населения Чердыни нисколько не изменился; см.: Памятная книжка... на 1892 год, с. 64-67; Чагин, 2004, с. 39-41). И по численности город невелик: два столетия назад, в 1814 г. проживали в нём 2793 обывателя, спустя столетие – в 1920 г. – 4578 граждан (Чагин, 2004, с. 91-92), а теперь здесь нет, вероятно, и пяти тысяч жителей.³⁰ В пересчёте на домохозяйства в городе и ближних окрестностях проживают всего около 1800-2000 семей.³¹ Большинство семей живут в собственных домах-усадебках. Средний размер одной усадьбы велик – 12 соток; пересчёт площади селитебной застройки на численность населения даёт около 430 кв.м.,

²⁹ Использованы данные из официальных источников: Паспорт муниципального образования «Чердынский муниципальный район», 2011 год; Пермский край, Чердынь. Корректировка генерального плана города с разделом охранные зоны памятников истории и культуры. Пояснительная записка (обосновывающие материалы). СПб, 2006. 165 с.

³⁰ В нынешние времена, как известно, точными подсчётами уже не утруждаются; обычная практика округлять до сотен душ, но зато все последующие расчёты ведутся уже с точностями до тысячных долей процента.

³¹ Количество домохозяйств (семей) является нередко более важным показателем, чем общая численность населения, и по экономическим и по социальным критериям, однако редко в каком муниципалитете можно отыскать такие данные (что, в противоположность этому, совершенно не представляет затруднений на селе, благодаря исправному обычно ведению там похозяйственных книг). Не только генеральные планы городов, где приводятся многочисленные расчёты, но все это на душу населения, но и «Паспорт социально-экономического развития муниципального образования», а также сопутствующие нормативные документы нигде не содержат информации о том, сколько же семей-домохозяйств проживают в городе или в муниципалитете (нередко в составе муниципалитета больше одного населённого пункта). Почти всегда приходится делать расчёт, ориентируясь на такие показатели, как численность трудоспособного населения, число детей в возрасте до 17 лет, количество легковых автомобилей и мотоциклов в частной собственности, или число абонентов городской телефонной сети, и прочие аналогичные отчётные показатели, позволяющие получить такую оценку. По данным моих многочисленных социологических опросов средняя численность семьи в малых городах и сёлах составляет в последние 20 лет 2,7 человека. Сравнительно недавно я обнаружил ещё один показатель, позволяющий вполне точно определять численность семей в малом городе. Это количество магазинов, обычно продуктовых. Оказалось (по наблюдениям в 2006-2012 гг.), что «плотность насыщения» точками торговли съестным в малом городе или селе составляет 1 магазин на 30 домохозяйств, или на 100 человек. Такой вот инвариант. Очевидно, большая плотность не позволяет выжить новым магазинам. Ясно, что такой показатель характерен лишь для определённых, стабильных, социальных условий. Тем не менее, почти в любом районном центре узнав численность его населения, я прогнозирую число торговых точек и сильно не ошибаюсь. Сопоставляя затем эти разные косвенные показатели, добытые из разных местных источников (которых в открытом доступе обычно нет), можно сделать расчёт, даже с точностью до 5%, численности домохозяйств.

приходящихся на одного жителя (примечательно, что это почти столько же, как и в конце 19 века – 450 кв.м: пересчёт по: Календарь Пермской губернии на 1883 год, с. 33-34)³².

Но чердынское местное общество, конечно, шире границ города. Оно включает ещё несколько ближних – на расстоянии до 10 км – населённых пунктов: посёлок Рябинино (бывший Рябининский рейд), старинное село Покчу, сёла Анисимово, Серегово, Крымкор. Здесь расположены дачи чердынцев, сюда или отсюда люди ездят на работу. Границы местного общества в физическом пространстве весьма приблизительно указаны на схеме рис. 5. Здесь же указаны основные связи чердынского общества с внешним миром. На север и запад сквозных дорог и связей нет, за исключением удалённого на 40 км села Ныроб с почти двумя тысячами жителей, которое тесно связано с Чердыню и экономически и исторически и потому входит в круг «дальних своих». Это единственный удалённый и значительный по численности посёлок, жителей которого чердынцы причисляют к «своим». Столь же удалённый Красновишерск – это уже определёнno «чужие». Как «чужие» воспринимаются и общества Соликамска с Березниками и, безусловно, Пермь; Чердынь связывает ними единственная дорога на юг.

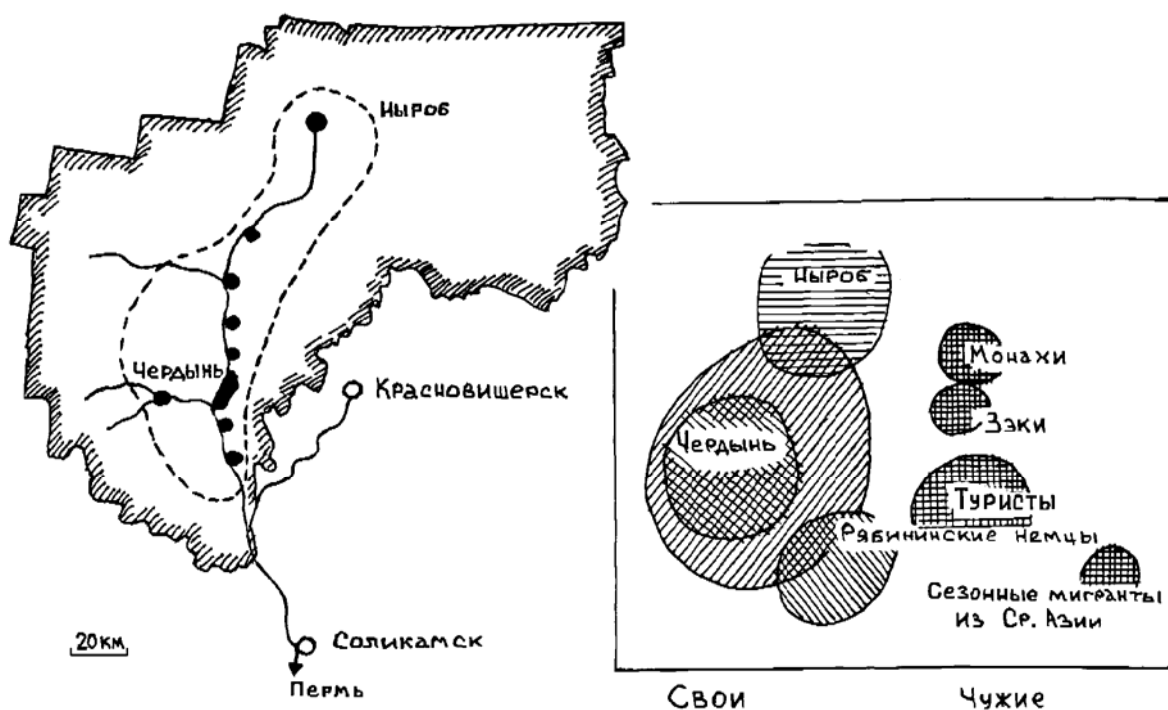


Рис. 5. Чердынское местное общество. Обозначения те же, что и на рис. 4.

Все здесь знают друг друга, все здесь свои, вместе прожили жизнь. Население, несмотря на спад численности, стабильно. Все последние 20 лет в Чердыни, как и везде, отрицательный естественный прирост усугубляется отрицательным сальдо миграции, но она невелика. Уезжают немногие. В среднем в год из района уезжают 20-25 человек. Это 7-10 семей, что по грубой оценке составляет не более 1% от общей численности семей района (по моим приблизительным подсчётам, в районе может проживать всего около 7-9 тысяч семей, за вычетом неизвестного числа насельников 27 исправительных колоний

³² Поскольку примерно такая же картина с обеспеченностью приусадебной землёй и в Верхотурье – вчетверо большей, чем в малых городах европейской части России, я склонен видеть в этом действие «восточного фактора» – при удалении от центра на Урал и в Сибирь *вольготность* обитания и хозяйствования сильно возрастает.

района³³). Уменьшение численности населения района происходит в том числе и в результате расформирования в последние годы колоний. И тут надо иметь в виду, что в городе и окрестных сёлах оседает на неопределённое время некоторая часть освобождённых заключённых из «своих» ныробских «зон». До недавнего времени их в Ныробе содержалось около 4000 человек (теперь, говорят, осталось вдвое меньше). Какая-то часть из освобождённых – человек до 20-30 – недолго – на 1-3 года – задерживалась перед тем, как отправиться «на материк». «Приживаемость» в городе бывших «зэков» невелика. Трудности с устройством на работу, – а в бюджетные организации путь закрыт, – у частных конкуренция, путь только в лес, а там часто в бригадах не просто «свои», но и родственники-соседи. Да и хозяйство надо заводить, без него здесь не прокормишься. Купить дом невозможно, обычно надо «поджениться», а это в дальнейшем вызывает новые проблемы. Потому бывшие «зэки», сделавшие неудачную попытку закрепиться в чердынском обществе, составляют существенную (но неизвестную) долю уезжающих. Они определённо чужие. Но их статус в местном обществе особенен тем, что бывшие «зэки» провели в ныробской колонии не один год, они установили постоянные отношения со многими чердынскими жителями, работавшими в охране колоний (таких и в Чердыни немало), а кто-то здесь после освобождения или уже «на химии» даже женился и обзавёлся хозяйством. Конечно, большинство таких остаются в Ныробе, или в более мелких посёлках, но есть они и в самой Чердыни («десятка два-три, может быть»). Конечно, чердынцы считают их чужими, да таковыми эти люди являются и объективно.

Кроме бывших «зэков» местное чердынское общество выделяет ещё четыре немногочисленные группы «чужих». Сравнительно новая группа чужаков – монахи, в числе около 10 человек (местные не знают, сколько их точно, мне тоже не удалось их посчитать), они насельники вновь (в 2004 г.) открытого Иоанно-Богословского мужского монастыря. Монастырь знаменит тем, что это первая христианская церковь и первое же каменное здание на Урале, служба в котором ведётся непрерывно с середины 15 века. Восстанавливаемый монастырь, несмотря на то, что новооткрыт уже скоро десять лет и только в его храме ведётся служба, пользуется весьма малым вниманием чердынцев. Примечательно, что как местные чуждаются монахов, так и сами монахи не жалуют местных и более всего взаимодействуют именно с бывшими заключёнными, проживающими в городе. Две группы «чужих» нашли друг друга во враждебной им однородной и солидарной среде чердынцев.

Ещё одна группа новых «чужих» - это 2-3 бригады вездесущих строителей-узбеков или таджиков, числом до 20-30 человек, уже в течение нескольких (говорят, трёх) лет сезонно появляющиеся в городе. Их безусловно распознают как «чужих», но физически этих людей горожане крайне редко встречают, больше знают об их существовании. Но безусловно отметили их появление, что само по себе уже свидетельствует о высокой консолидированности местного общества.

Ещё одна, наряду с узбеками-таджиками, «проточная» группа «чужих», но в отличие от первых, заметная, всегда на глазах у жителей – немногочисленная группа туристов, сезонно объявляющихся в Чердыни и окрестностях. За три летних месяца их еженедельная численность составляет 100-150 человек. Для местных эти «чужаки» все на одно лицо (хотя большинство из них пермяки), появляются в городе на 2-3 дня, но «динамическая плотность» туристов составляет на улицах города около 25 человек в летний день. Они безобидны, даже полезны, вносят разнообразие в досуг чердынцев и не позволяют им забыть, что в городе обитают «чужие». Турист не в виде конкретного человека, а только как любознательный субъект и чужеродный элемент, постоянный в тёплое время года и непременно участвующий в публичной жизни города, вот уже

³³ Правда, обычная численность заключённых в одной ИК составляет около одной тысячи человек (от небольших колоний в 600 человек в Псковской области до крупных в 2000 человек в Мордовии), и поскольку заключённых учитывают в составе населения района, то тут возникает некоторая статистическая несуразность: простое перемножение средней численности заключённых на число колоний в Чердынском районе даёт численность их, превышающую общую численность жителей всего района.

несколько десятилетий является обязательным компонентом в структуре местного общества.

Среди этих определённо «чужих» групп населения, только прикасающихся или всего лишь слабо проникающих на периферию местного общества, выделяется одна особая группа «чужих». Это жители посёлка Рябиново. Значительную часть его населения составили переселённые сюда во время войны поволжские немцы. Хотя теперь многие из них давно уехали в Германию, но кто-то и остался. И осталась созданная ими инфраструктура посёлка, где «чище жить, мусор убирают ... и нет домов-развалюх, ... больше порядка и администрация лучше...». Эти «чужие» - почти «свои». Здесь мы встречаемся с типичным случаем постепенного – за 40-60 лет – «врастания» «чужих» в тело местного общества. Чердынское общество в достаточной мере изолировано, и уже одно это делает его солидарным и противостоящим проникновению чужеродных элементов. Но часть таких «чужих», хотя и далёких по этнической принадлежности, образу жизни и менталитету, в результате длительного совместного проживания постепенно врастает всё глубже и становятся уже почти своими. Рябининские немцы стали почти «своими». Но уехали. На их место переселяются чердынцы, предпочитая родному городу чистоту, порядок и административную эффективность «пригорода».

Итого, мы находим, что в составе местного населения Чердыни «чужих» не набирается, может быть, и полтора-двух сотен человек, что с учётом численности прилегающих посёлков, составляет не более 2-3%. Для сплочённого общества это совсем мало, тем более, что мы видим, каковы все эти «чужие»: все пять выделенных групп иные и по образу жизни, и по месту в социальной структуре, а многие и по этнической принадлежности. Других «чужих» в Чердыни нет, а тех, кто есть, ни с кем не спутаешь. Член местного общества ни на миг не затрудняется в определении степени «свойства» любого встреченного им на пути человека. В этом состоит большое преимущество пространственно удалённых (или изолированных) местных обществ. Это же выступает чисто внешним условием солидарности местного общества. Тем более, что «свои» - это все прирождённые чердынцы, потомки нескольких поколений горожан. Если и переходят в состав «своих» какие-то «чужие», так почти все они – из окрестных более удалённых сёл. Общество чердынское глядится кондовым не менее, чем никольское.

*Солигалич*³⁴

Соль Галицкая, поселение при варницах Воскресенского монастыря, основанного в 1334 году, имеет хорошо известную писаную историю, не только как одного из самых крупных солеваренных промыслов средневековой Руси, но и как одного из самых старых (скоро двести лет) курортов с железисто-солевыми минеральными водами (см.: Фигуровский, 2010). Здесь же в советское время появился (в 1973-1975 гг.) и существует доньяне крупный известковый комбинат.

Три указанных обстоятельства истории Солигалича – варницы, курорт и комбинат – выступили факторами, определившими историческую специфику структуры местного общества на оси «свои – чужие». Солеварение и большое количество богатых варниц постоянно привлекали сюда новых людей из многих окрестностей, не только из Галича, но и Москвы и Великого Новгорода. Население Солигалича вплоть до середины 18 столетия, когда начался упадок солеварения, постоянно поновлялось. Однако стабилизации социальной структуры («общественного застоя») не произошло вследствие того, что спустя некоторое непродолжительное время после почти полного прекращения солеварения, в 1835 г. в городе были пробурены скважины, давшие целебные

³⁴ Используются данные из официальных источников: Паспорт муниципального образования «Солигаличский муниципальный район Костромской области». Солигалич. 2010. 55 с.; Социальный паспорт Солигаличского муниципального района (по состоянию на 01.01.2011), 20 с.; Доклад главы администрации муниципального района «Об основных социально-экономических итогах развития Солигаличского муниципального района Костромской области в 2010 году и основных задачах на 2011 год. 6 с.; Баланс трудовых ресурсов по Солигаличскому муниципальному району, 2011, на 1 с.

минеральные воды, которые сразу же и стали использоваться местными жителями и приезжими с лечебными целями (Фигуровский, 2010, с. 162-163). Открытие водолечебницы (с успехом существующей, кстати, до сих пор) привлекло в город много новых людей, в том числе специалистов-врачей, а также вызвало постоянный «проток» чужих-курортников, численность которых составляет от нескольких сотен до тысяч человек в год (курорт круглогодичный).

Наконец, в середине 20-го столетия в ближайших окрестностях Солигалича были открыты самые крупные в центральной России месторождения известняка, что повлекло строительство всего в десятке километров на север от города известкового комбината, для работы на котором были привлечены многочисленные специалисты-инженеры, и для их проживания был выстроен отдельный жилой район.

Таким образом, Солигалич, в отличие от Никольска и Чердыни, все семь веков своего существования являлся и является городом, местное общество которого испытывает регулярные, раз в 2-3 поколения (по сути, каждые 50-70 лет), пополнения своего состава новыми людьми в виде компактных профессиональных групп. А вместо туристов здесь обитает прямо в центре города значительная группа «курортников»: около 1500 человек в год, следовательно, одновременно в городе пребывает «чужих»-курортников от 100 до 150 человек; еженедельная нагрузка на местное общество почти такая же, как и со стороны туристов в Чердыни.

В силу отмеченных причин «свои» в местном обществе – не компактная и изолированная от других группа, как в Никольске или в Чердыни, а в некотором роде «слоёная» структура. Каждая очередная группа «чужих», поселявшаяся в городе как новые постоянные жители, начинала постепенно вращаться в тело общества и за 30-40 лет становилась «своей». Можно предполагать, что этот процесс с регулярностью происходил в древние времена, когда с каждым новым крупным хозяином варниц (а основными здесь были княжеские и монастырские варницы) в Соль Галицкую прибывали на жительство новые группы работников, часто казаки да бобыли, уже здесь обзаводившиеся семьями и хозяйством. Так было и с персоналом специалистов водолечебницы (хотя и поначалу незначительным) в 19 столетии, так случилось около 40 лет назад с группой специалистов известкового комбината. Так происходит и последние 5-10 лет, когда в городе стали массово селиться жители деревень Солигаличского района. Причины этой новой, «крестьянской», волны вселения – в бурном развитии нового отходничества в стране и в отсутствии рабочих мест в деревнях, но главное – в нынешней политике «оптимизации» учреждений общего образования и здравоохранения, отчего ни дети, ни старики оставаться жить в деревне уже не могут.

Достаточно известно, что заселение новыми людьми, нужными в качестве работников при варницах, осуществлялось в «плановом порядке» - они завозились по государевым указам или переводом монастырских крестьян (см., напр.: Преображенский, 1979; Ардентов и др., 1960). В те давние годы местное общество Соли Галичской складывалось путём «оргнабора» и поселения людей в «спальных районах» вокруг варниц, располагавшихся весьма компактно на берегу реки Костромы прямо возле стен монастыря (ныне это самый центр города). Каждое новое вселение осуществлялось сообразно появлению новых рабочих мест – на новых варницах – потому, надо полагать, значительной конкуренции между старыми и новыми обывателями Солигалича не случалось и новые насельники в скором времени становились своими.

Никто не помнит, в том числе книги, как происходило внедрение «чужих» в период организации водолечебницы в 1840-х – 1860-х годах, хотя история организации самой водолечебницы описана подробно в десятках текстов (см.: Фигуровский, 2010, с. 262-266). Водолечебница заняла достаточно обширную огороженную территорию прямо в центре города на месте бывших варниц. Здания для проживания специалистов выстраивались здесь же; рабочие места инженеры и врачи у местных не отнимали, поэтому вероятнее всего влились они в местное общество безболезненно. Их вклад в качественный состав солигаличан был весьма позитивным и теперь ощущается: они принесли с собой

образованность и интеллигентность. Впрочем, и до того Солигалич отличался высококлассными инженерными кадрами, выращенными на солеваренных промыслах.

Создание известкового комбината и переезд для работы на нём одной-двух сотен специалистов-инженеров также не привело к нарастанию напряжения в местном обществе. Инженерно-технические работники не конкурировали с местными ни за жильё, ни за рабочие места; напротив, многие местные жители были приняты на комбинат в качестве рабочих (ранее на комбинате работало более 700 человек, теперь здесь 323 работника, но это самое крупное предприятие района, на порядок превосходящее по численности все другие, кроме численности сотрудников районной полиции). Несмотря на первоначальную изоляцию приезжих – им выделили для проживания две улицы на окраине города – за прошедшие сорок лет все уже стали своими, тем более, что за это время на комбинате сложились рабочие династии, и многие приезжие породнились с местными.

Совсем иная ситуация с теми «чужими», которые, казалось бы, ближе всего к «своим» - с жителями деревень района. Массовое вселение их в город имело две волны. Первая прошла в начале 60-х годов, когда колхозникам стали выдавать паспорта. Как говорят, наиболее деятельные из них быстро переселились в город и скоро многие уехали по «вербовке» в крупные города – Питер и Мурманск (именно эти люди, выйдя на пенсию, впоследствии стали возвращаться в Солигалич и поселяться в нём как пенсионеры-«москвичи», а позже принялись перетягивать к себе и родственников из деревень).

Вторая волна вселения деревенских началась в 2000-е годы и активно идёт сейчас. Но эти «деревенские» воспринимаются как чужие в местном городском обществе, и чужие агрессивные, селящиеся в центре города в домах «коренных» солигаличан и претендующие на столь ценимые всеми «блатные» бюджетные места. По отзывам «коренных солигаличан», в город переезжают наиболее активные и деятельные деревенские, которые скупают дома в центре, оставленные самими горожанами («старика на погост, а молодёжь в столицы, дома занимают деревенские»). В силу более развитых у них родственных связей и кумовства они помогают друг другу в получении «блатных» мест. Во всех отношениях –и экономических и социальных – деревенские, как новые «чужие», составляют конкуренцию «коренным» горожанам. И этим существенно отличаются от прежде «вросших» в тело местного общества «чужих» - специалистов водолечебницы и комбината, которые приезжали и занимали специально для них создаваемые рабочие места и селились в строящихся для них домах, и даже на особо выделенных территориях. Потому отношение к «деревенским» как к «чужим» более острое, чем к иным немногочисленным «чужим».

Несмотря на восприятие деревенских как «чужих» в городе, местное солигаличское общество не ограничивается лишь его территорией. Оно включает в себя многие окрестные деревни и сёла по всем четырём направлениям. Но не доходит до Судая и до половины дороги на Чухлому. Эта дорога – как и в Чердыни, единственная связь с внешним миром (северный тракт не в счёт). Чтобы «выйти» в этот мир, солигаличанин должен перебраться сначала в Чухлому, затем в Галич, после в Кострому и только потом обосноваться в Москве. Переход деревенских в состав горожан – это первый этап центростремительного миграционного движения сквозь четыре фильтра-города.

Среди «сугубо чужих», помимо санаторных больных и курортников, выделяются две небольшие группы, уже ставшие привычными за 20 лет своего существования. Это группа в 60-70 человек сезонных рабочих-узбеков, появились они недавно, в результате проблем у местных лесозаготовителей, возникших около 2007 года в результате непродуманных губернских указов и в кризисный 2008 год, которые предприниматели решили с помощью завозной рабочей силы («во время кризиса зарплаты не платились, местные поувольнялись, вот и набрали узбеков»). Платят меньше и управляться легче и проще уволить, чем возиться со своими. Узбеки трудятся на пилоарах и лесопереработке, приезжая на вахту. Некоторые за несколько лет успели обжиться и завести себе здесь

«семьи». В городе они не видны, хотя создали свою футбольную команду и принимают участие в городских спортивных состязаниях. У местных они не вызывают ни участия, ни раздражения, незаметны, поскольку большую часть времени трудятся на предприятиях и в городе появляются в выходные и праздничные дни. К тому же у солигаличан наблюдается даже расположение к этим «чужим», поскольку до 1996 года в течение почти десяти лет районом управлял человек, узбек по национальности, о котором до сих пор у многих в городе и районе тёплая память (почти все мои эксперты говорили, что «нынешняя власть живёт только тем, что он сделал»).

Кроме узбеков есть ещё постоянно живущие в городе приезжие из Средней Азии и Кавказа, из Вологодской и Ивановской областей, почти все в торговле. Из представителей инонациональных групп местные жители выделяют почему-то руководство районного сельхозуправления и причисляют их к «чужим».

Несколько иное отношение к другой группе «чужих», тоже обычной лишь с начала 90-х годов: дачников, купивших дома в городе. Их, как везде, называют «москвичами», хотя большинство в действительности из Костромы, Вологды или Ярославля, кое-кто из Санкт-Петербурга и Мурманска. До недавнего времени в Солигаличе их присутствие не чувствовалось, поскольку дома покупали и селились почти исключительно пенсионеры, бывшие солигаличане, но в последние 2-3 года произошёл наплыв более молодых и впервые поселившихся здесь людей и местное общество присутствие новых чужих сразу отметило. «Москвичей» считают богатыми, бесцеремонными и тёртыми, живущими не на зарплату, а на капитал и ренту, потому относятся к ним с предубеждением и отторжением. Впрочем, так везде.

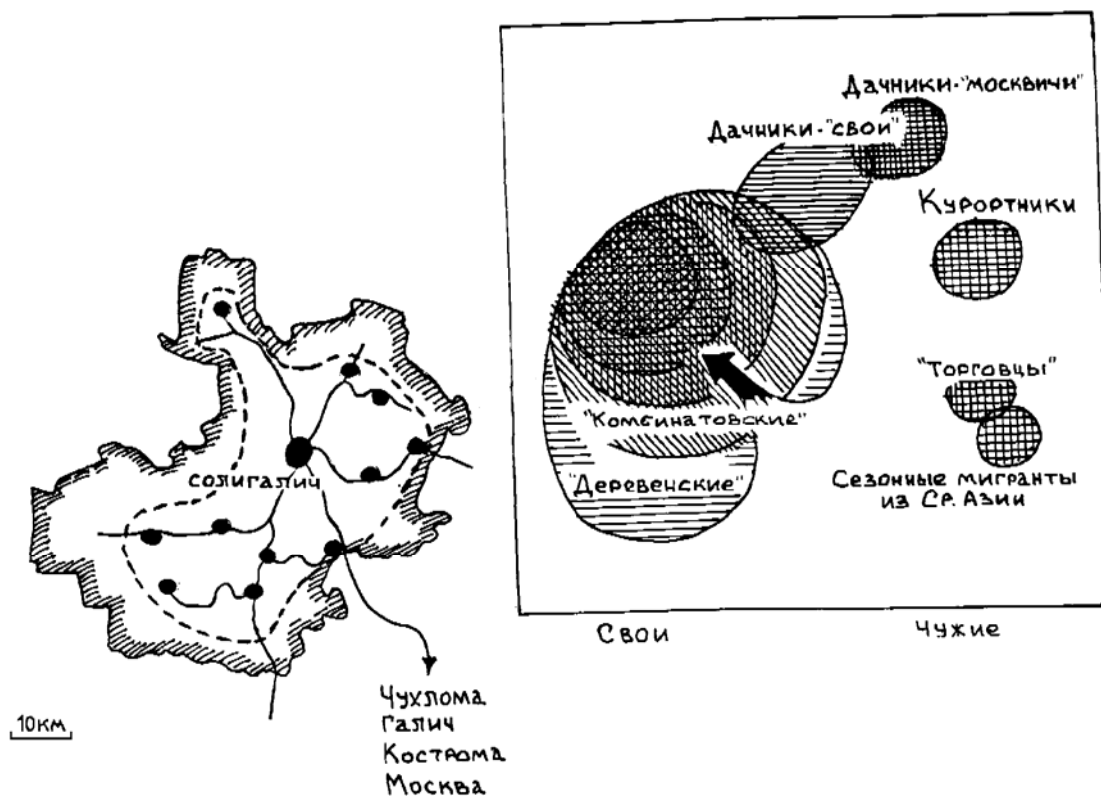


Рис. 6. Солигаличское местное общество. Обозначения те же, что и на рис. 4.

Таким образом, структура местного солигаличского общества в дихотомии «свои – чужие» отличается следующими особенностями (см. на схеме рис. 6): «коренные» солигаличане расселены по всей территории города и всё более потесняются из

центральной его части и с «блатных» бюджетных мест напористыми деревенскими³⁵; деревенские, поселяющиеся преимущественно в центре города, имеющие многочисленных родственников и становящиеся, но пока до времени не ставшие «своими»; «комбинатовские, которые всё ещё живут при социализме», уже ставшие своими и расселённые на окраине города. К этим трём группам – скорее слоям в разных степенях «свойства» – примыкают три группы «чужих»: курортники, узбеки и дачники. Две первые группы «чужих» незаметны и не вызывают со стороны местного общества такого отторжения, как почти «свои» деревенские. Третья новая группа «чужих», дачники, воспринимается с настороженностью и агрессией, поскольку вырастает метастазами в тело местного общества: они имеют значительные ресурсы, иную психологию и иные установки, но польза от них обществу пока никакая.

Как видим, если по составу и характеру «чужих» солигаличское общество подобно чердынскому (только вместо туристов здесь больные и курортники), то по составу «своих» оно имеет иную и сложную структуру. Обусловлена эта «слоистая» структура периодическими внедрениями в местное общество разных новых групп чужих, постепенно растающих и становящихся своими. Причины внедрения были не только сугубо экономические, но подкреплённые политическими, или сугубо политические. Во всех случаях каждый новый слой «своих» образовывался путём насильственного внедрения («сажания») в местное общество инородной и профессионально компактной группы. Ненапряжённое включение их в состав «своих» обеспечивалось разделением «экологических ниш»: чужие не конкурировали с местными за ресурсы. Только в последнем по времени случае возникла конкурентная ситуация при распределении «бюджетного ресурса», что поставило «почти своих» деревенских в позицию «чужих», хотя это не мешает им успешно вырастать в местное общество. Здесь родство и соседство, да долгая общая история пересиливают экономические мотивы непризнания «своих».

При выстраивании короткого ряда из трёх городов я предполагал дать контрастные описания структуры «своих». В одном – крайнем – случае это косная, кондовая структура, долгие годы, возможно века, остающаяся неизменной и потому максимально нечувствительная к инвазии «чужих» в своё тело. Хорошо известно, какими последствиями чревата такая нечувствительность: при чуть более значительных внешних воздействиях эта хрупкая структура легко разрушается. Ближе всего к этому предельному виду из наблюдаемых мной городов Никольск и Чердынь, Чухлома и Темников, Макарьев и Кологрив, Тара и Верхотурье.

Во втором случае это сообщество, испытывающее регулярные, иногда массивные, но ненасильственные внедрения «чужих», которые в скором времени становятся «своими» и постепенно образуют «слоистую структуру», где более старые, даже древние внутренние слои растворяются и память в обществе о них исчезает, а новые нарастают и образуют всё менее чёткие границы между собой. Такая структура более восприимчива к «чужим», более лабильна. Таковы Солигалич и Кашин, Торопец и Каргополь, Козельск и Кандалакша, Вышний Волочок и Кинешма.

Как предельный вариант выстроенного по этому принципу ряда выглядит социальная структура, сложенная одновременно: различные исходные части будущего местного общества однажды когда-то были сведены вместе, сошлись на территории, перемешались и создали новую общину. Таких местных обществ было немало создано в советские годы; как правило, это города и посёлки при предприятиях, ЗАТО и научные городки, или транспортные узлы, выросшие из нескольких небольших деревень. Впрочем, такой процесс, хотя и не столь массово, имел место и в имперский период, например, при строительстве Транссиба или при административном образовании новых уездных городов. Очень скоро, всего за несколько лет, привлечение сюда новых больших масс

³⁵ Как не провести аналогию с «коренными москвичами», обиженных на агрессивных «понаехавших»?

людей прекратилось и всё дальнейшее развитие осуществлялось исключительно за счёт собственных или окрестных людских ресурсов. Таким предельным случаем среди моих наблюдений являются Качканар и Зуевка, Чистые Боры и Кольцово, Салаир и Гурьев. Если социальная структура не испытывает в дальнейшем значительных изменений, она стабилизируется, «коснеет», постепенно утрачивает «иммунитет» к вливанию чуждых элементов. Этот процесс приводит к упрощению структуры, она становится более однородной, а привнесённые чуждые компоненты выводятся на периферию и практически не инкорпорируются.

Провинциальный русский город, несмотря на столетие катастрофического развития общества, на постоянные вынужденные подвижки населения, и в наши дни составляет подавляющее большинство «своими людьми», все они хорошо знакомые друг с другом обыватели, находящиеся в разных кругах и степенях родства, взаимно поддерживающие и разделяющие взгляды друг друга. Чужих в провинциальном городе немного, почти нет. Чужие образуют небольшие компактные, хорошо различимые и потому отчётливо сегрегируемые группы. Такой статус чужих ещё определённое отражает однородность и слабую дифференцированность «своих» в русском провинциальном обществе. А это, в свою очередь, является основанием для высокой солидарности такого общества, в котором распространена взаимная поддержка и нет места одиночеству. Такое общество несёт в себе условия для действительного развития местного самоуправления, но не нечувствительно к гражданским инициативам государства – здесь нет места тому, что в современном публичном пространстве называется «развитием гражданского общества».

Благодарности

Текст подготовлен на основе материалов полевого исследования по проекту «Социальная структура российского провинциального общества», осуществлявшегося на пожертвования благотворительного фонда «Хамовники» в 2011-2012 гг.

Идея исследования, как и его идеология, инспирировалась проф. С.Г. Кордонским и подробно обсуждалась с ним по ходу работы, за что автор глубоко признателен своему старшему коллеге и другу.

Эмпирический материал собирался автором при участии нескольких помощников, среди которых считаю необходимым отметить с благодарностью постоянную помощь Я.Д. Заусаевой, А.А. Позаненко и Н.Н. Жидкевич, а также помощь со стороны И.С. Коковина в Никольском районе Вологодской области, Е.А. Шардаковой и С.С. Сергеева в Чердынском районе Пермского края, Я.Ю. Слободского-Плюснина в Солигаличском районе Костромской области.

Литература

Ардентов И.Н., Белоруссов Л.М., Иванова В.Н., Чистяков В.А. (1960). Солигалич. Кострома. (Ardentov I.N., Belorussov L.M., Ivanova V.N., Chistyakov V.A. 1960. Soligalich. Kostroma.)

Байбурин А.К., Топорков А.Л. (1990). У истоков этикета. Этнографические очерки, Л.: Наука. С. 65-93. (Bajburin A.K., Toporkov A.L. 1990. At the source of etiquette. Ethnographical essays, L.: Nauka.)

Балановская Е.В., Соловьёва Д.С., Балановский О.П., Чурносков М.И., Сорокина И.Н., Евсеева И.В., Аболмасов Н.Н., Почешихова Э.А., Серёгин Ю.А., Пшеничнов А.С. (2005). «Фамильные портреты» пяти русских регионов. Медицинская генетика, № 1, с. 2-10. (Balanovskaja E.V., et al. 2005. «Family's portrets» of five Russian provinces. Medicinskaja genetika.)

Балановская Е.В., Пежемский Д.В., Романов А.Г., Баранова Е.Е., Ромашкина М.В., Агджоян А.Т., Балаганский А.Г., Евсеева И.В., Виллемс Р., Балановский О.П. (2011). Генофонд Русского Севера: Славяне? Финны? Палеоевропейцы? // Вестник Московского университета. Серия XXIII посвящается 300-летию М.В.

- Ломоносова. Антропология, № 3. С. 27 – 58. (Balanovskaja E.V., et al. 2011. Gene pool of Russian North: Slavs? Finns? Indo-Iranians? Vestnik Moskoskogo universiteta. Seria XXIII. Antropologiya.)
- Бенвенист Э.* (1974). Общая лингвистика, М.: Прогресс. С. 354-364. (Benveniste E. 1974. Problemes de linguistique generale. M. Progress).
- Бенвенист Э.* (1995). Словарь индоевропейских социальных терминов. М.: Прогресс-Универс. С. 212-237. (Benveniste E. 1995. Le Vocabulaire des Institutions Indo-Europeennes. M.: Progress-Univers).
- Вагин В. В.* (1997) Русский провинциальный город: ключевые элементы жизнеустройства. Мир России. Т. 6. № 4. С. 53-88. (Vagin V.V. 1997. Russian provincial city: the key elements of city-life organization. Mir Rossii).
- Вахитов Р.* (2012). Москвичи как сословие. Отечественные записки, № 3(48). (R. Vakhitov. 2012. Moscow for the Moscovites. Otechestvennye Zapiski.).
- Гинтер Е.К., Мамедова Р.А., Ельчинова Г.И., Брусинцева О.В.* (1994). Генетическая структура популяций и особенности территориального распределения аутосомно-рецессивных заболеваний в Кировской области // Генетика. Т. 30. № 1. С. 107-111. (Ginter E.K., et al. 1994. Genetic structure of Kirov region population and the territorial distribution of autosomal-recessive diseases specific. Genetics.)
- Глазычев В.Л.* (2011) Город без границ. М.: Издательский дом «Территория будущего». Glazychev V.L. 2011. City without limes. M.: Izdatelskij Dom «Territoria Buduschego».)
- Донских О.А.* (2011). Провинция и провинциальность: начало. Книга и литература в культурном пространстве эпох (XI – XX века). Новосибирск. С. 25-44. (Donskikh O.A. 2011. Province and provincialism: the begin. Kniga I literature v kulturnom prostranstve epoch. Novosibirsk).
- Ельчинова Г.И., Кадошникова М.Ю., Мамедова Р.А., Букина А.М., Петрова Н.В., Старцева Е.А.* (1991). О частотном критерии выбора фамилий для изучения генетической структуры популяций // Генетика. Т. 27. № 2. С. 358-360. (Elchinova G.I., et al. 1991. About the frequency criteria for the family name selection in the research of population genetic structure. Genetics.)
- Зиновьев А.А.* (2002). Восхождение от абстрактного к конкретному (на материале «Капитала» К. Маркса). – М.: ИФРАН. – 320 с. (Zinoviev A.A. 2002. Climbing from abstract to specific (on the Marx' "Capital" material). M.: Institut Filosofii RAN.)
- Зайонц Л.О.* (2000) «Провинция» как термин. Русская провинция: миф – текст – реальность. М.; СПб. С. 12-20. (Zajonc L.O. 2000. Province as a termin. Russkaja provincija: mif – tekst – realnost. M., SPb.).
- Зайонц Л.О.* (2006) «Провинция»: опыт историографии. Отечественные записки, М., №5, С. 70-88. (Zajonc L.O. 2006. Province: the experience of historiography. Otechestvennye Zapiski.).
- Зайончковская Ж.А.* (1994). Миграция населения и рынок труда в России. Программа по исследованию миграции. М., Вып. 4. (Zajonchkovskaja Zh.A. 1994. Migration of population and the trade market in Russia. Programma po issledovaniju migracii. M.).
- Казаченко Б.Н., Ревазов А.А., Тарлычева Л.В., Лавровский В.А.* (1980). Использование фамилий для изучения факторов динамики популяционной структуры. Генетика. Т. 16. № 11. С. 2049-2057. (Kazachenko B.N., et al. 1980. Family names using for the investigation of factors of population structure dynamics. Genetics.)
- Календарь* Пермской губернии на 1883 год. (1883). Издание Пермского губернского статистического комитета. Год первый. Пермь: Типография Губернского правления. (Calendar of Perm province for 1883 year. 1883. Izdanie Permskogo gubernskogo statisticheskogo komiteta. God pervyj. Perm.)
- Каменский А.Б.* (2007). Повседневность русских городских обывателей: Исторические анекдоты из провинциальной жизни XVIII века, М.: Рос.гос.гуманит.ун-т, 403 с.

- (Kamensky A.V. 2007. Everyday life of Russian citizens Everymen. Historical jokes of XVIII century' provincial life, M.: Rossijskij gosudarstvennyj gumanitarnyj universitet.)
- Климова С. Г.* (2002) Ломка социальных идентичностей , или «Мы» и «Они» вчера и сегодня // Отечественные записки, М., № 3. (Klimova S.G. 2002. Social identity destruction, or «We» and «They» yesterday and today. Otechestvennye Zapiski. M.).
- Клубкова Т., Клубков П.* Русский провинциальный город: стереотипы и реальность. Отечественные записки. Анатомия провинции. – М., 2006. - № 5 (31). (Klubkova T., Klubkov P. 2006. Russian provincial town: stereotypes and reality. Otechestvennye Zapiski. M.).
- Куприянов А.И.* (2007). Городская культура русской провинции. Конец XVIII – первая половина XIX века. М.: Новый Хронограф, 480 с. (Kuprianov A.I. Culture of citizens in Russian province. The end of 18 and one half of 19 centuries. M.: Novyj Khronograf).
- Лотман Ю. М., Успенский Б. А.* (1982). "Изгой" и "изгойничество" как социально - психологическая позиция в русской культуре преимущественно допетровского периода: ("Свое" и "чужое" в истории русской культуры). Труды по знаковым системам. Вып. XV. Тарту. (Lotman Ju.M., Uspenskij B.A. 1982. «Outlaws» as a social-psychological status in the Russian culture, especially before Peter the Great's period: («ownes» and «alien» in the history of Russian culture). Trudy po znakovym sistemam. Tartu.).
- Мкртчян Н.В.* (2005) Миграция в России: западный дрейф. Демоскоп Weekly № 185-186, 10-23 января 2005 г. <http://demoscope.ru/weekly/2005/0185/tema01.php> . (Mkrтчян N.V. 2005. Migration in Russia: the West drift. Demoskop Weekly. M.).
- Мкртчян Н.В.* (2011) Миграционный баланс российских городов: к вопросу о влиянии размера и положения в системе центрo-периферийных отношений. Научные труды: ИПП РАН. М.: МАКС Пресс. С. 416-430. (см. также: <http://demoscope.ru/weekly/2012/0519/analit04.php>). (Mkrтчян N.V. 2011. Russian cities migration balance: to the question about grown and disposition influence in the system of central-perypheral relations. Nauchnye Trudy Instituta Narodnokhozjajstvennogo Prognozirovanija RAN. M.: MAKS Press.).
- Нефёдова Т.Г., Трейвиш А.И.* (1999) Кризис и новые тенденции урбанизации в России. Миграция и урбанизация в СНГ и Балтии в 90е годы. М.: Адаманть. (Nefedova T.G., Trejvish A.I. 1999. Crisys and new tendences of urbanization in Russia. Modernizacija i urbanizacija v SNG i Baltii v 90-e gody. M.: Adamant.).
- Нефёдова Т.Г., Трейвиш А.И.* (2010) Города и веси: поляризованное пространство России. Демоскоп Weekly № 437-438, 4-17 октября 2010 г. <http://demoscope.ru/weekly/2010/0437/tema01.php> . (Nefedova T.G., Trejvish A.I. 2010. Cities and countries: the polarized space in Russia. Demoskop Weekly. M.).
- Нефёдова Т.* (2012). Горожане и дачи. Отечественные записки, М., № 3(48). (T. Nefedova. City Dwellers and Dachas. Otechestvennye Zapiski. M.).
- Памятная книжка и адрес-календарь Пермской губернии на 1892 год.* (1892). Издание Пермского губернского статистического комитета. Пермь: Тип. П.Ф. Каменского. (Notebook and address-calendare of Perm district for 1892 year. 1892. Izdanie Permskogo gubernskogo statisticheskogo komiteta. Perm.).
- Плюснин Ю.М.* (2001). Малые города России, М. – 147 с. (Plusnin Ju.M. 2001. Russian Townes. 2001. M.).
- Плюснин Ю.М.* (2007). Чухлома. <http://polit.ru/analytics/2007/11/20/chuhloma.html>. (Plusnin Ju.M. 2007. Chuhloma.).
- Плюснин Ю.М., Кордонский С.Г., Скалон В.А.* (2009). Муниципальная Россия: образ жизни и образ мыслей. Опыт феноменологического исследования. – М.: ИПР ОКСО. – 146 с. (Plusnin Ju.M., Kordonsky S.G., Skalon V.A. 20089. Municipal Russia: modus vivendi and modus sapienti. The experience of phenomenological research. M.).

- Преображенский А.А.* (1979). Летопись Воскресенского монастыря, что у Соли Галичской. Археографический ежегодник 1978. М. (Preobrazhensky A.A. 1979. Chronicles of Voskresenskij monastery, situated by Sol Galickaja. Archeograficheskij ezhegodnik 1978. М.).
- Салтер Ф.К.* (2003). Этнические генетические интересы и биополитика. Философия науки, Новосибирск, № 4(19). С. 84-122. (Salter F.K. 2003. Ethnic genetic interests and biopolicy. Filosofija Nauki, Novosibirsk.).
- Трейвиш А.И.* (2009). Город, район, страна и мир. Развитие России глазами страноведа. – М.: Новый хронограф. (Trejvish A.I. 2009. City, district, country, and world. Russian development throught the geographers eyes. M. Novyj Khronograf.).
- Хевик Т., Гледич Н. П.* (1977). Структурные параметры графов: Теоретическое исследование. Математика в социологии. Моделирование и обработка информации. М. С. 151 – 169. (Hevic T., Gledich N.P. 1977. Structural parameters of graph: theoretical research. Matematika v Sociologii. Modelirovanie i Obrabotka Informacii. М.).
- Тархов С.А.* (2001). Основные тенденции изменения административно-территориального деления России за 300 лет. География. – № 28. (Tarkhov S.A. 2001. The main tendencies of administrative-territorial division changes during 300 years. Geografija).
- Тархов С.А.* (2001). Историческая эволюция административно-территориального и политического деления России. Регионализация и развитие России: географические процессы и проблемы. М.: Эдиториал УРСС. С. 191-213 (см. также <http://demoscope.ru/weekly/2003/0101/analit04.php>). (Tarkhov S.A. 2001. Historical evolution of Russian administrative territorial and political division. Regionalizacija i razvitie Rossii: geograficheskie processy i problemy. М.; Editorial URSS.).
- Чагин Г.Н.* (2004). Города Перми Великой. Чердынь и Соликамск. Пермь: «Книжный мир». (Chagin G.N. 2004. The cities of Greath Perm. Cherdyn and Solikamsk. Perm.).
- Чердынь и Урал* в историческом и культурном наследии России (1999). Матер.науч.конф., посвящ.100-летию Чердынского краеведч.музея им. А.С. Пушкина. Пермь. (Cherdyn and Ural in Russian historical and cultural heritage. 1999. Perm.).
- Цуциев А.А.* (2006) Атлас этнополитической истории Кавказа (1774-2004). М.: Европа. С. 67-80, карты 23 и 24. (Cuciev A.A. 2006. Atlas of ethno-political history of Caucasian (1774-2004). М.: Evropa.).
- Birdwhistell R. L.* (1974). The language of body: The natural environment of word // Hum. Comm. Theor. Explorat. (Hillsdale). No 9. P. 203—220.
- Cavalli-Sforza L. L., Bodmer. W. F.* (1999). The genetics of human populations. Mineola, NY: Dover. P. 181-189.
- Gladwell M.* (2005) Blink: the power of thinking without thinking. N.Y., Boston, L.: Little, Brown and Company. 296 p.
- Harpending H.* (1979). The population genetics of interactions. American Naturalist, # 113, P. 622—630.
- Salter F.K.* (2003). On Genetic Interests: Family, etny, and humanity in an age of mass migration. Peter Lang: Frankfurt am Main, 388 p.
- Toennies F.* (1887). Gemeinschaft und Gessellschaft. Grundbegriffe der reinen Soziologie. – Leipzig Fues's Verlag (R.Reisland), 294 S. (русский перевод восьмого издания: Тённис Ф. Общность и общество. Основные понятия чистой социологии / Перевод с немецкого Д.В. Складнева. – СПб: «Владимир Даль», 2002. – 452 с.).

“Locals” and “alien” in Russian provincial town

Ju.M. Plusnin

The article is based on empirical social research of the local communities in Russia. Their centers are situated in provincial towns, but the territory occupied by the local community, is located in the wider boundaries in the limes of former county and modern administrative district. We have studied only one component of the provincial social structure: the differentiation in categorical opposition "locals" and "aliens" (or “insiders – outsiders”).

The basic concept is the introduction and determination of necessary and sufficient criteria for the recognition of an individual or group as "us", or “insiders”. These criteria are: (1) duration of communal life, or cohabitation, (2) co-residence – the neighborhood, (3) the relationship and the interaction between "insiders", “locals”, (4) reciprocal altruism – the reciprocity relations, (5) the local privileges and their control, (6) regulatory identification with "we" - communal local mentality.

Not all criteria are symmetrical and the oppositional for the categories of "locals" and "alien". The category of "alien" characterized by following significant criteria: (1) the duration of cohabitation and (2) neighborhood. However, in modern terms is irrelevant criterion (3) relationship. On the contrary, the criterion (4) reciprocal altruism is more important for the differentiation of "aliens" than "locals" Criteria (5) the local privilege and (6) the regulatory identification with "we" no longer significant segregation signs for "aliens"; the reason is a widespread system of public benefits and the availability of mass-media. Local privileges and community mentality shifted to the periphery of public consciousness as a criteria of “we”.

The materials are obtained from the field sociological researches of provincial communities during 1992-2012 years. There are also materials of two all-Russian surveys in 1999 and 2009, used for the statistical analysis. Special emphasis on the study of the social structure of the provincial society was implemented as a result of my research project "Social Structure of Provincial Russian Society" supported in 2011-2012 by the Fund "Khamovniki."

The material was collected in more than 50 towns (local populations). They are located in the European part of Russia and in the Urals and Siberia. The selection of the local communities I have undertaken on the basis of four criteria: (1) a small population of the local community, which involves a broad network of acquaintances, the absence of anomie and anonymity, (2) the duration of the local social life, which means society has long been a "natural" way, and many people are related one another. Society forcibly collected from heterogeneous and alien elements, and (3) the town is not a transportation hub, so there is no high level of migration, (4) in the town absence of urban development enterprise, which employs large numbers of people and such a venture "contracts" for all the life-support local society and distorts the social structure.

Field research methodology was required qualitative methods mainly. There have been direct observational method and expert interviews. Analytical materials obtained as a result of sample representative questionnaires residents.

Results. The significant empirical features of “locals” and “aliens” in the urban provincial society were presented. A number of “locals” traits is analyzed statistically, especially the duration of habitation and resident status (temporal and spatial parameters). Sociological analytical procedures can select only the outward signs of division between "insiders" and "outsiders." The share of "indigenous friends" in a provincial town, at least nine out of ten, on the basis of statistical calculations on materials of mass surveys in 1999 and 2009. This result is consistent with my direct observation and experience with fellow researchers, and an assessment of the respondents. It is clear that not all of these people are recognized for their local community and will be full "friends", or “locals”. But in terms of "neighborhood" they are all neighbors. They are familiar with each other. This acquaintance is pretty close. In a provincial town, almost all the residents - relatives and neighbors. They do not have the passion to migration and prefer to spend all his life in his hometown. "Aliens", or “outsiders” has no more than 5% - 10%, but our other observations are much smaller. Most of the "outsiders" is a "flow-

through people", the current flow through the town in its motion in space of the country, has not yet stopped. "Outsiders" live in the city no longer 5-7 years, and then they leave.

The profound differences in the degree of closeness of people in local communities are helped by phenomenological approach. I gave a presentation of case studies of social differentiation in the axis of "insiders – outsiders, alien" in the examples of three long-established provincial societies. Differentiation between "locals" and "alien" is caused mainly by the local social and socio-economic history, including nowadays history. The differentiation caused by ethnic, historical or demographic (migration) factors. A variety of factors are important for the evolution of "locals". This group is a heterogeneous population, and always well differentiated and distanced itself from "aliens".

A few examples show the formation and consolidation processes of "locals": (1) at one time as a homogeneous group of kinship and neighbor with further prolonged stabilization, (2) serial (for 2-3 generations) inclusion and incorporation of new groups of "locals" in the local society, (3) selective inclusion of particular groups of "aliens" in the existing closed local society, and the rejection of other groups. "Locals" in the provincial society is homogeneous group in population-demographic and social traits. The local population has a low level of migration, and the boundaries population extends far beyond the city limits, usually covering most of the population of modern municipal region, or the administrative district.

Provincial Russian town is made in the vast majority of "friendly people. People are very familiar with each other inhabitants, a lot of them are relatives, and they give mutually support each other, and have common attitudes. Outsiders is not existing in a small provincial town, that's true. Aliens forms small and compact groups, that are clearly visible and segregate. This status of aliens reflects the homogenously and low difference of "locals". But, it is the main factor of local solidarity. In such society is not loneliness. Such society has the real local self-government, but it is not receptive to civil society established by state. The society of "locals" is not a civil society.

Keywords: the provincial town, local community, social structure, stratification, oppositional category of "locals – aliens".

Свои и чужие в русском провинциальном городе

Ю.М. Плюснин

Статья основывается на эмпирических социальных исследованиях местных обществ, центрами которых являются провинциальные города, территория же, образуемая местным обществом, располагается в границах бывшего уезда или современного административного района. Рассмотрены элементы социальной структуры российского провинциального общества только в ракурсе дифференциации по оппозиционным категориям «своих» и «чужих».

В качестве базовой концепции исследования введена и обоснована совокупность необходимых и достаточных критериев для признания местным сообществом отдельного человека или группы в качестве «своих». Такими критериями, по мысли автора, выступают: (1) длительность и (2) совместность проживания - соседство, (3) родство и отношения «свойства», (4) реципрокный альтруизм – взаимность отношений и клановость, (5) наличие локальных привилегий и контроль их, (6) нормативная идентификация со «своими» - общинная ментальность. Не все критерии являются симметричными и оппозиционными для пары категорий «свой» и «чужой». Для категории «чужой» важны признаки продолжительности совместного проживания и соседства, но в современных условиях не имеет значение критерий родства. Напротив, критерий реципрокного альтруизма имеет большее значение для дифференциации «чужого», чем «своего». Критерии локальных привилегий и нормативной идентификации со «своими» перестали быть однородными и значимыми сегрегационными признаками для «чужого» в

силу доминирования системы государственных льгот и в условиях распространения средств массовой информации. Местные привилегии и общинная ментальность переместились на периферию общественного сознания и уже не воспринимаются как разграничительные признаки между «своими» и «чужими», хотя и сохраняют значение для идентификации «своего».

Материалом для исследования послужили данные полевых социологических исследований 1992-2012 гг. малых городов, в том числе материалы двух всероссийских обследований 1999 и 2009 годов. Специально акцент на изучение социальной структуры провинциального общества был осуществлён в рамках проведения исследований в 2011-2012 гг. по проекту «Социальная структура провинциального российского общества», реализованному при финансовой поддержке благотворительного фонда «Хамовники».

Материал собран в более чем 50 малых городах, расположенных в европейской части России и на Урале. Отбор местных обществ провинциальных городов осуществлялся на основе четырёх критериев: (1) численность местного общества, которая варьирует в пределах от сотен тысяч до десятков тысяч человек и предполагает широкую сеть знакомств, отсутствие аномии и анонимности; (2) длительность существования местного общества, оно сложилось давно и «естественным» образом, многие люди находятся в родственных и свойственных отношениях, общество не собрано насильственно из разнородных и чуждых элементов; (3) город не является крупным транспортным узлом, поэтому нет и постоянного протока больших масс людей, когда их численность превосходит численность местного населения и в силу таких причин структура общества не может устояться, она постоянно меняется под напором всё новых групп людей; турбулентный поток размывает структуру; (4) в городе, как правило, отсутствует крупное градообразующее предприятие, где трудится значительная часть населения и которая «стягивает» на себя всё жизнеобеспечение местного общества и тем самым искажает социальную структуру по двум направлениям: (а) имеет место высокий уровень миграции, постоянный приток в общество новых людей, (б) зависимость значительной части домохозяйств от немногих внешних источников в силу занятости людей на одном предприятии.

Методология полевого исследования предполагает преимущественно качественные методы, прежде всего непосредственное наблюдение и экспертные интервью. Аналитические материалы получены в результате выборочных репрезентативных анкетных опросов жителей.

Результаты. Представлено эмпирическое обоснование значимых признаков «своего» и «чужого» в городском провинциальном обществе. Ряд признаков анализируется статистически. Такие аналитические социологические процедуры позволяют выделить лишь внешние – временные и пространственные – признаки разделения на «своих» и «чужих». На основании статистических расчётов, полученным на материалах массовых опросов 1999 и 2009 гг., «коренных своих» в провинциальном городе по меньшей мере девять из каждых десяти. Этот результат очень хорошо согласуется и с впечатлением приезжих-исследователей и с оценками самих респондентов, жителей малых городов, и с нашими непосредственными наблюдениями. Ясно, что не все такие люди будут полноправными «своими», т.е. признаны местным обществом за таковых. Но по критериям признака «соседства» они все соседи именно в том смысле, что подавляющее большинство «коренных» знакомо друг с другом. Причём это знакомство является довольно тесным. Люди не просто знают о большинстве других жителей городка, они неоднократно встречались и общались со многими. В малом провинциальном городе почти все его жители – резиденты и соседи. Они не имеют страсти к перемещениям и предпочитают всю жизнь провести в своём родном городе. «Чужих», следовательно, не более 10%, а по другим нашим наблюдениям – обычно много меньше. Статистически большинство из них – это «проточные люди», текущие сквозь городок в потоке своего пока не остановленного движения по пространству страны. «Чужие», если они не сезонные жители, живут в городе не дольше 5-7 лет, затем, не прижившись, уезжают.

Феноменологический подход позволяет вскрыть глубинные, ментальные различия по степени близости людей в локальных сообществах.

Приведены материалы конкретных исследований локальной социальной дифференциации на оси «свои – чужие» на примерах нескольких давно сложившихся провинциальных обществ. Дифференциация на «своих» и «чужих» обусловлена преимущественно местной социальной и социально-экономической историей, в том числе современной, и в меньшей степени этно-историческими или демографическими (миграционными) факторами. Разнообразные факторы имеют значение для формирования группы «чужих» как неоднородной совокупности, всегда хорошо дифференцированной и дистанцируемой, что дополнительно способствует консолидации группы «своих».

На нескольких примерах (кейсах) показаны способы образования и консолидации «своих»: (1) одномоментно как однородная родственно-соседская группа с дальнейшей длительной стабилизацией, (2) последовательного, на протяжении 2-3 поколений, включения и приятия (усвоения) всё новых групп «чужих» в составе местного общества, (3) селективное включение отдельных групп чужих в состав сложившегося и относительно закрытого местного общества и отторжение им иных групп. В наше время, как и прежде, «свои» в провинциальном обществе – однородная по многим популяционно-демографическим и социальным признакам группа, образованная местной популяцией с низким уровнем миграции, границы которой простираются далеко за городскую черту, обычно охватывая большинство населения современного муниципального района, исторического преемника уезда.

Провинциальный русский город, несмотря на столетие катастрофического развития общества, на постоянные вынужденные подвижки населения, и в наши дни составляет в подавляющем большинстве «своими людьми», все они хорошо знакомые друг с другом обыватели, находящиеся в разных кругах и степенях родства, взаимно поддерживающие и разделяющие взгляды друг друга. Чужих в провинциальном городе немного, почти нет. Чужие образуют небольшие компактные, хорошо различимые и потому отчётливо сегрегируемые группы. Такой статус чужих ещё определённое отражает однородность и слабую дифференцированность «своих» в русском провинциальном обществе. А это, в свою очередь, является основанием для высокой солидарности такого общества, в котором распространена взаимная поддержка и нет места одиночеству. Такое общество несёт в себе условия для действительного развития местного самоуправления, но не нечувствительно к гражданским инициативам государства – здесь нет места тому, что в современном публичном пространстве называется «развитием гражданского общества».

Ключевые слова: провинциальный город, местное общество, социальная структура, стратификация, оппозиционная категория «свой – чужой».

БИОГРАФИЧЕСКАЯ СПРАВКА

Плюснин Юрий Михайлович (1954 г.р.) – окончил биолого-почвенный факультет и кафедру методологии управления социальными процессами (1976) Томского государственного университета. Учёные степени кандидата биологических наук (1985) и доктора философских наук (1994) получил в Сибирском отделении Российской академии наук, Новосибирск. Профессор НИУ-ВШЭ, Москва. Сфера научных интересов: социальная философия, поведение человека, социология, муниципальное управление.

juri.plusnin@gmail.com

Plusnin Juri (1954) – graduated from the Tomsk State University, the Biological Faculty and Chair of Social Processes Government (1976). Candidate of Biological Sciences (1985), Doctor of Philosophy (Philosophy of Science, 1994), Russian Academy of Sciences, Siberian Branch, Novosibirsk. Professor of the National Research University – Higher School of Economics (HSE). Academic interests: social philosophy, human ethology, sociology, local government.

juri.plusnin@gmail.com